

SIAEP Presqu'île de Rhuys

Syndicat Intercommunal d'Assainissement et d'Eau Potable de la Presqu'île de Rhuys

Arzon • Berric • Saint Gildas de Rhuys • Sarzeau • Sulniac • Surzur • Theix-Noyal • Treffléan • La Trinité Surzur • La Vraie Croix • Le Hézo • Saint Armel • Le Tour du Parc • Lauzach

RAPPORT SUR LE PRIX ET LA QUALITE DU SERVICE – Eau potable

2018



SIAEP
de la Presqu'île de Rhuys

Sommaire

1.	<i>CARACTERISTIQUES TECHNIQUES DU SERVICE PUBLIC DE DISTRIBUTION D'EAU POTABLE</i>	<i>- 1 -</i>
1.1	<i>organisation administrative du service</i>	<i>- 1 -</i>
1.2	<i>conditions d'exploitation du service.....</i>	<i>- 1 -</i>
1.3	<i>prestations assurées dans le cadre du service</i>	<i>- 2 -</i>
1.4	<i>ressources en eau</i>	<i>- 2 -</i>
1.5	<i>situation des abonnées.....</i>	<i>- 3 -</i>
1.6	<i>volumes mis en distribution et volumes vendus.....</i>	<i>- 4 -</i>
1.7	<i>évolution patrimoniale du service.....</i>	<i>- 7 -</i>
2.	<i>TARIFICATION ET RECETTES DU SERVICE PUBLIC.....</i>	<i>- 9 -</i>
2.1	<i>fixation des tarifs en vigueur</i>	<i>- 9 -</i>
2.2	<i>prix du service et principes de facturation</i>	<i>- 10 -</i>
2.3	<i>EVOLUTION DE LA FACTURE D'EAU POUR L'USAGER DOMESTIQUE.....</i>	<i>- 11 -</i>
2.3.1	<i>LA FACTURE "TYPE" DE 120 M3</i>	<i>- 11 -</i>
2.3.2	<i>LA FACTURE "TYPE" DE 80 M3</i>	<i>- 12 -</i>
2.4	<i>recettes d'exploitation.....</i>	<i>- 13 -</i>
3.	<i>INDICATEURS DE PERFORMANCE DU SERVICE</i>	<i>- 14 -</i>
3.1	<i>rendement de distribution</i>	<i>- 14 -</i>
3.2	<i>qualité de l'eau mise en distribution.....</i>	<i>- 14 -</i>
3.3	<i>réclamations clients et recouvrement</i>	<i>- 15 -</i>
3.4	<i>indicateurs de performance suivant decret 2007-675</i>	<i>- 16 -</i>
4.	<i>FINANCEMENT DES INVESTISSEMENTS DU SERVICE.....</i>	<i>- 17 -</i>
4.1	<i>travaux engages et realises</i>	<i>- 17 -</i>
4.2	<i>etat de la dette/évolution de la dette.....</i>	<i>- 17 -</i>
5.	<i>ACTIONS ET PERSPECTIVES.....</i>	<i>- 18 -</i>

1. CARACTERISTIQUES TECHNIQUES DU SERVICE PUBLIC DE DISTRIBUTION D'EAU POTABLE

1.1 ORGANISATION ADMINISTRATIVE DU SERVICE

Nom de la collectivité : SYNDICAT INTERCOMMUNAL D'ASSAINISSEMENT ET D'EAU POTABLE DE LA PRESQU'ILE DE RHUYS

Siège de la collectivité : 11 Rue de la Madeleine – 56370 SARZEAU

Téléphone : 02.97.41.89.44

Télécopie : 02.97.41.36.16

Adresse électronique : siaep-rhuys@wanadoo.fr

Site internet : www.siaep-rhuys.fr



Collectivités adhérentes :

ARZON, BERRIC, LA TRINITE SURZUR, LA VRAIE CROIX, LAUZACH, LE HEZO, LE TOUR DU PARC, THEIX-NOYALO, SAINT ARMEL, ST GILDAS DE RHUYS, SARZEAU, SULNIAC, SURZUR et TREFFLEAN.

1.2 CONDITIONS D'EXPLOITATION DU SERVICE

Nature du contrat : Délégation de Service Public par Affermage

Date d'effet : 1^{er} janvier 2017

Durée : 6 ans

Echéance : 31 décembre 2022

Exploitant : SAUR CENTRE MORBIHAN
Rue de la Gare – 56690 LANDEVANT
Téléphone : 02.97.32.48.60 – Télécopie : 02.97.32.48.75

1.3 PRESTATIONS ASSUREES DANS LE CADRE DU SERVICE

Par le délégataire :

Gestion de service	Application du règlement du service, Conduite, surveillance et entretien des installations Relève des compteurs
Gestion des abonnés	Accueil des usagers Mise en service des branchements, Facturation, Traitement des réclamations
Entretien	De l'ensemble des ouvrages du service de distribution d'eau potable (équipements électromécaniques et génie civil), Des clôtures et voiries associées, Des canalisations, Des branchements, Des compteurs
Renouvellement	Des équipements électromécaniques, électriques et hydrauliques, Des canalisations sur un linéaire continu inférieur à 10 ml, Des compteurs, Des espaces verts, Des installations de télégestion et des logiciels associés
Autres Prestations	Entretien des points de distribution d'eau publics

Par la collectivité :

Renouvellement	Des ouvrages de génie civil, Des canalisations sur un linéaire continu supérieur à 10 ml, Des branchements liés à une opération de renforcement ou de renouvellement de réseau
Travaux neufs :	Tous travaux

1.4 RESSOURCES EN EAU

La totalité de l'eau distribuée est achetée à Eau du Morbihan en provenance de 4 ressources :

- EAU DU MORBIHAN – Usine du Marais (eau superficielle) et station de Cran (eau souterraine)
- INSTITUT D'AMENAGEMENT DE LA VILAINE – Station de Ferel (eau superficielle)
- Ville de VANNES – Station de Noyal (eau superficielle)

1.5 SITUATION DES ABONNES

Commune	Nombre de branchements						Nombre de clients					
	2014	2015	2016	2017	2018	Evolution 2014/2018	2014	2015	2016	2017	2018	Evolution 2014/2018
ARZON	6 084	6 101	6 129	6 185	6 221	2.3%	5 417	5 436	5 460	5 514	5 549	2.4%
BERRIC	828	856	885	904	950	14.7%	822	847	875	894	939	14.2%
LA TRINITE SURZUR	695	711	730	736	764	9.9%	691	708	727	732	761	10.1%
LA VRAIE CROIX	656	660	679	684	682	4.0%	642	646	666	671	673	4.8%
LAUZACH	532	536	539	556	572	7.5%	526	531	534	550	566	7.6%
LE HEZO	490	498	516	547	560	14.3%	484	491	507	539	552	14.0%
LE TOUR DU PARC	1 113	1 115	1 136	1 150	1 162	4.4%	1 099	1 102	1 124	1 136	1 149	4.5%
NOYALO	408	428	447	448	460	12.7%	404	423	442	444	454	12.4%
SAINT ARMEL	766	769	773	780	789	3.0%	755	756	760	767	776	2.8%
SAINT GILDAS DE RHUYS	3 664	3 702	3 742	3 776	3 848	5.0%	3 627	3 658	3 698	3 732	3 804	4.9%
SARZEAU	10 428	10 532	10 705	10 843	11 042	5.9%	10 330	10 426	10 593	10 722	10 909	5.6%
SULNIAC	1 550	1 608	1 652	1 671	1 699	9.6%	1 534	1 588	1 634	1 651	1 681	9.6%
SURZUR	2 096	2 125	2 167	2 244	2 361	12.6%	2 073	2 102	2 143	2 220	2 337	12.7%
THEIX	3 447	3 514	3 629	3 724	3 801	10.3%	3 406	3 465	3 576	3 656	3 735	9.7%
TREFFLEAN	946	968	989	1 020	1 049	10.9%	935	958	979	1 010	1 039	11.1%
Total de la Collectivité	33 703	34 123	34 718	35 268	35 960	6.7%	32 745	33 137	33 718	34 238	34 924	6.7%

Depuis 2014, le nombre de branchement est passé de 33 703 à 35 960 soit + 2 257 soit une augmentation de 6.7%

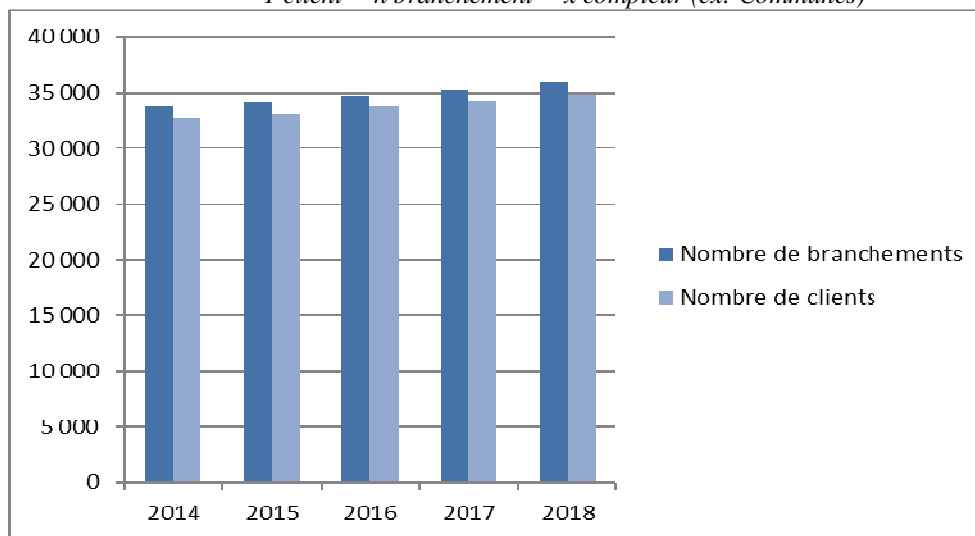
Différence entre branchement et client :

- Branchement : Ensemble de canalisations et d'équipements reliant la partie publique du réseau de collecte d'eaux usées au réseau de collecte intérieur d'un client
- Client : Personne physique ou morale consommant de l'eau et ayant au moins un contrat-client le liant avec le service de distribution de l'eau

Cas général : 1 client = 1 branchement = 1 compteur

Cas particulier : 1 client = 1 branchement = 2 compteurs (Domestique + arrosage)

1 client = n branchement = x compteur (ex: Communes)



Nombre de branchements	2014		2015		2016		2017		2018	
Branchements particuliers	33 376	99.03%	33 796	99.04%	34 390	99.06%	34 939	99.07%	35 624	99.07%
dont < 200 m3/an	32 786	97.28%	33 167	97.20%	33 806	97.37%	34 297	97.25%	34 940	97.16%
de 200 à 6 000 m3/an	574	1.70%	613	1.80%	572	1.65%	628	1.78%	670	1.86%
> 6000 m3/an	16	0.05%	16	0.05%	12	0.03%	14	0.04%	14	0.04%
Branchements communaux	327	0.97%	327	0.96%	328	0.94%	329	0.93%	336	0.93%

Courant 2018 la collectivité a donc accueilli **692** (+1.86%) nouveaux usagers au service d'eau potable.

1.6 VOLUMES MIS EN DISTRIBUTION ET VOLUMES VENDUS

Volumes mis en distribution

(Bilan sur année calendaire)

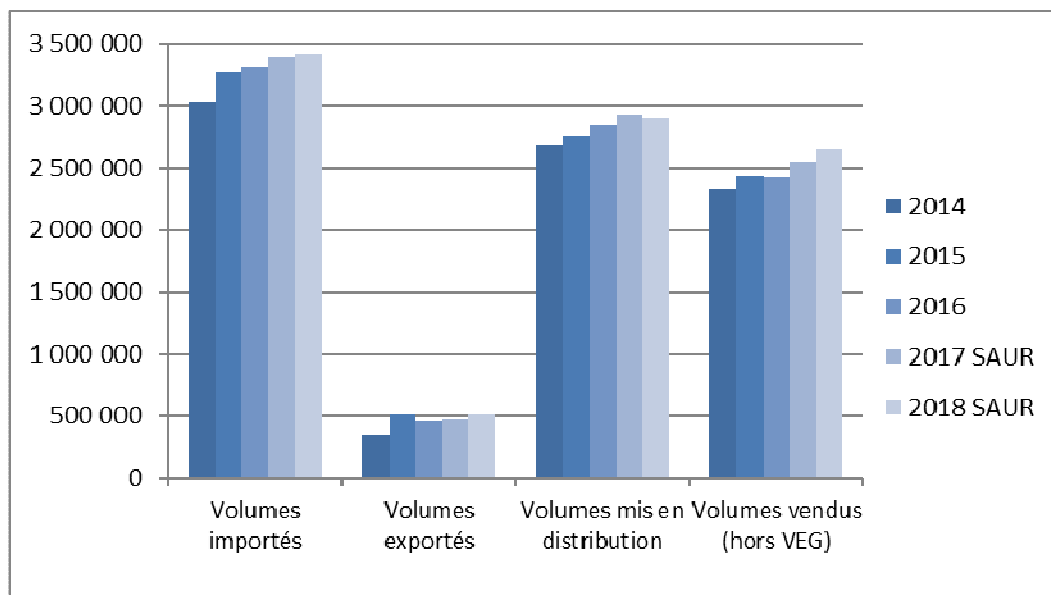
Volumes en m3/an	2014	2015	2016	2017	2018
Volumes importés	3 032 177	3 265 292	3 313 220	3 395 620	3 427 974
depuis EDM Trégat et Cran	3 032 177	3 265 292	3 313 220	3 395 620	3 427 974
<i>Dont importations IAV</i>	628 183	921 725	1 316 617	2 162 972	2 162 972
<i>Dont Importations Vannes</i>	456 415	581 788	414 066	264 317	353 997
Volumes exportés	351 720	511 507	460 862	467 025	514 370
<i>vers Siaep Elven</i>	207 065	203 902	126 042	269 700	349 228
<i>vers Siaep Questembert</i>	144 655	307 605	334 820	197 325	165 142
Volumes mis en distribution	2 680 457	2 753 785	2 852 358	2 928 595	2 913 604

Volumes mis en distribution = volumes importés – volumes exportés

Les volumes mis en distribution pour satisfaire aux besoins du service distribution du Siaep de Rhuys ont donc diminué de **- 0.51%** sur l'exercice 2018 par rapport à l'année 2017.

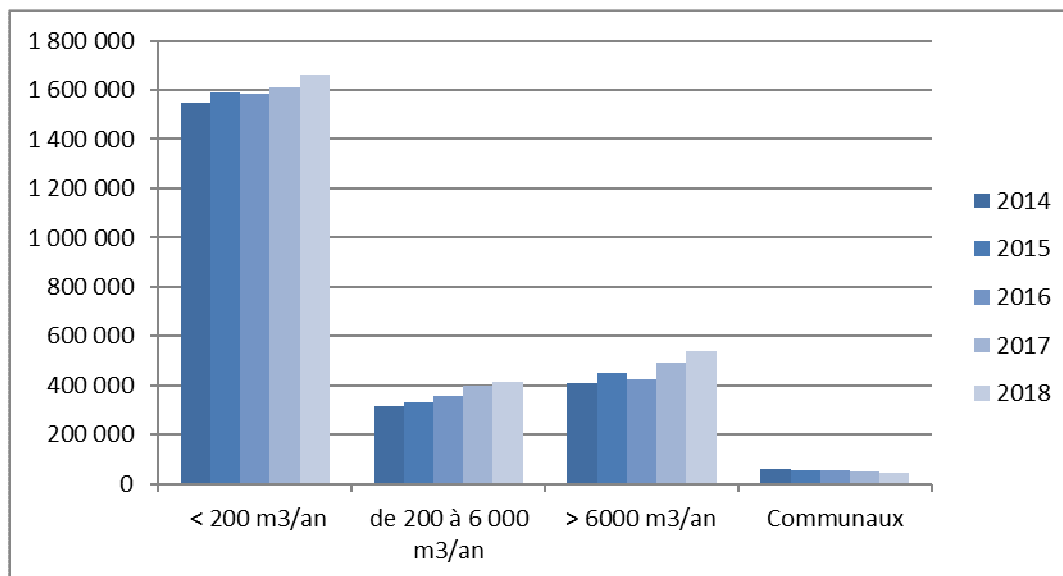
Volumes vendus (Hors VEG)
(Bilan sur période de facturation)

Communes	2014	2015	2016	2017	2018	Evolution 2014/2018
ARZON	302 114	317 194	315 766	311 268	297 305	-1.59%
BERRIC	125 165	143 367	117 294	136 928	147 231	17.63%
LA TRINITE SURZUR	46 464	47 673	51 475	50 720	51 875	11.65%
LA VRAIE CROIX	61 966	65 433	84 794	120 303	92 955	50.01%
LAUZACH	112 188	139 413	166 807	194 357	262 797	134.25%
LE HEZO	30 201	29 597	31 087	31 847	34 866	15.45%
LE TOUR DU PARC	59 340	61 081	61 627	61 868	66 460	12.00%
NOYALO	29 351	28 820	30 625	30 497	32 347	10.21%
SAINT ARMEL	43 750	41 220	44 962	45 647	49 152	12.35%
SAINT GILDASDE RHUYS	170 205	191 724	163 374	174 461	176 144	3.49%
SARZEAU	576 909	577 265	579 332	604 838	633 273	9.77%
SULNIAC	119 685	118 692	122 915	130 832	126 050	5.32%
SURZUR	164 301	170 223	170 478	176 721	183 425	11.64%
THEIX	421 989	426 243	399 555	406 526	432 216	2.42%
TREFFLEAN	68 822	69 884	77 007	75 324	71 215	3.48%
TOTAL	2 332 450	2 427 829	2 417 095	2 552 137	2 657 311	13.93 %
Consommation moyenne par branchement	69,21 m3/an/ab	71,15 m3/an/ab	69,62 m3/an/ab	72,36 m3/an/ab	73.39 m3/an/ab	



Volumes consommés
Bilan sur période de facturation

Volumes consommés	2014		2015		2016		2017		2018	
Consommation des particuliers	2 271 371	68 m3/an/brcht	2 371 894	70 m3/an/brcht	2 362 818	69 m3/an/brcht	2 500 233	72 m3/an/brcht	2 614 520	73 m3/an/brcht
< 200 m3/an	1 546 900	47 m3/an/brcht	1 590 431	48 m3/an/brcht	1 583 247	47 m3/an/brcht	1 610 550	48 m3/an/brcht	1 659 880	48 m3/an/brcht
de 200 à 6 000 m3/an	313 335	546 m3/an/brcht	331 324	540 m3/an/brcht	356 910	624 m3/an/brcht	396 600	632 m3/an/brcht	416 269	621 m3/an/brcht
> 6000 m3/an	411 136	25 696 m3/an/brcht	450 139	28 134 m3/an/brcht	422 661	35 222 m3/an/brcht	493 083	35 220 m3/an/brcht	538 371	38 455 m3/an/brcht
Consommation des communaux	61 079	223 m3/an/ab	55 935	171 m3/an/ab	54 277	165 m3/an/ab	51 904	158 m3/an/ab	42 791	158 m3/an/ab



Les volumes facturés augmentent en 2018 de 4.10%. On constate les évolutions suivantes par tranche de consommation :

- Une stabilisation de la consommation moyenne des abonnés domestiques à 47-48 m³/an
- Pour la tranche 200 à 6 000 m³, une augmentation du nombre de branchements (670 en 2018 contre 628 en 2017) et une baisse de la consommation moyenne (621 en 2018 contre 632 en 2017)
- Une augmentation de 9.18 % (+45 288 m³) des consommations supérieures à 6 000 m³/an

On notera les difficultés en année sèche pour approvisionner les industriels depuis leurs propres forages (pour ceux qui en disposent), et recours plus important au réseau public.

1.7 EVOLUTION PATRIMONIALE DU SERVICE

Ouvrages de production

Sans objet (Installations mises à disposition d'Eau du Morbihan)

Installations sur réseau

1 station de reprise de 700 m³/h

1 station de surpression (accélérateur) de 500 m³/h + Chloration

6 stations de chloration

Ouvrages de stockage

2 réservoirs sur tour (volume de stockage cumulé de 500 m³)

2 réservoirs semi-enterrés (volume de stockage cumulé de 450 m³)

1 bâche de reprise de 3 000 m³

Réseau de distribution

	D<100 mm	D=100 à 200 mm	D>200 mm	Total 2018
Acier		29	36	65
Fonte	6 903	149 367	64 915	221 185
Polyéthylène	84 453	55 273	0	139 726
PVC	357 151	210 211	1 272	568 634
Inox	18	64	32	114
Matériau inconnu	3 535	1 099	0	4 634
TOTAL (en ml)	452 060	416 043	66 255	934 358

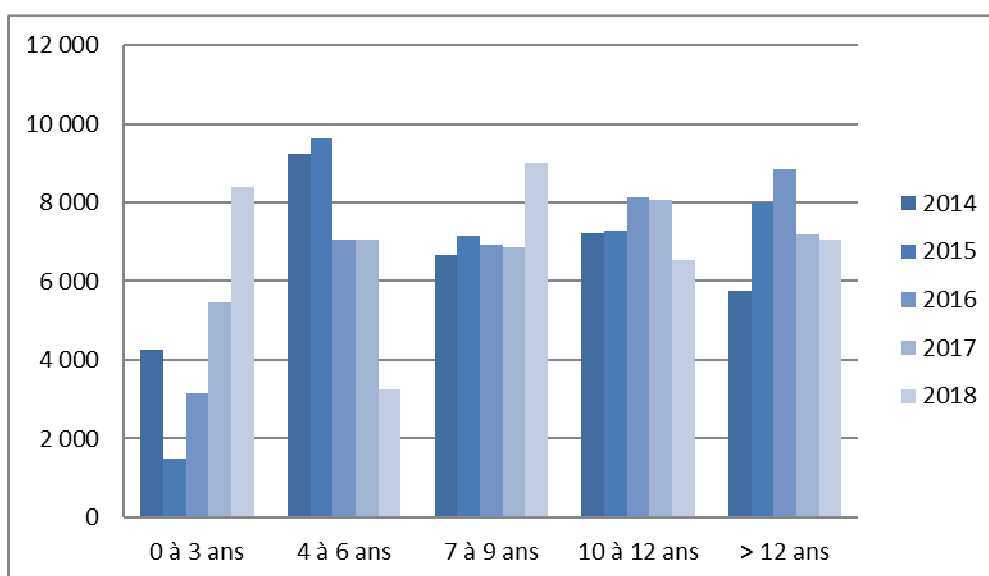
Le linéaire de réseau reste stable à 934 358 ml.

Parc compteurs

Age des compteurs	2014		2015		2016		2017		2018	
0 à 3 ans	4 251	12.8%	1 483	4.4%	3 154	9.2%	5 455	15.8%	8 388	23.8%
4 à 6 ans	9 229	27.9%	9 620	28.7%	7 070	20.7%	7 052	20.4%	3 264	9.2%
7 à 9 ans	6 673	20.2%	7 150	21.3%	6 912	20.3%	6 876	19.9%	9 017	25.5%
10 à 12 ans	7 215	21.8%	7 270	21.7%	8 125	23.8%	8 077	23.3%	6 529	18.5%
> 12 ans	5 742	17.3%	7 986	23.8%	8 838	25.9%	7 172	20.7%	7 061	20.0%
TOTAL	33 110		33 509		34 099		34 632		35 310	

2 720 compteurs ont été renouvelés en 2018 (soit 7.7% du parc) permettant d'assurer l'entretien et de fiabiliser la mesure du volume consommé.

*Rappel de l'objectif contractuel : Aucun compteur de + 15 ans
Soit un objectif de renouvellement moyen de 6.7% du parc par an*



2. TARIFICATION ET RECETTES DU SERVICE PUBLIC

2.1 FIXATION DES TARIFS EN VIGUEUR

Les tarifs constituant la rémunération de l'exploitant sont fixés chaque année par application, aux tarifs mentionnés dans le contrat, du coefficient d'indexation de ces tarifs calculé selon la formule stipulée au contrat d'affermage.

Au 1^{er} janvier 2017, les tarifs fermiers ont fortement évolué compte tenu du démarrage d'un nouveau contrat d'affermage.

Par ailleurs, la collectivité achetant directement l'eau à Eau du Morbihan, le délégataire ne perçoit plus de part proportionnelle liée à la production.

Les tarifs appliqués aux usagers sont déterminés par délibération du comité syndical.

Constatant une baisse de la rémunération du fermier dans le cadre de la consultation pour l'exploitation de service pour la période 2017-2022, le comité syndical a proposé de faire bénéficier les abonnés domestiques de cette baisse à hauteur d'environ -3% pour l'exercice 2017. Ces mêmes tarifs ont été reconduits pour l'année 2018 et en 2019.

La part revenant à la collectivité est déterminée par différence entre le prix appliqué aux usagers et le tarif fermier déterminé au contrat de délégation de service.

Par ailleurs, sont appliquées des taxes et redevances fixées par les organismes concernés, notamment l'Agence de l'Eau : 0.31 € / m³ jusqu'en 2015 et 0.30 € / m³ depuis 2016

Le service est assujetti à la TVA au taux réduit de 5.5%.

Des tarifs par tranche de diamètre de compteur (représentant les tranches de consommation), sont appliqués.

	Part délégataire	2015	2016	2017	2018	2019	variation 2018/2019
Part fixe (abonnement) en € H.T./an selon le diamètre du compteur	15/20	28.50 €	28.47 €	11.00 €	11.28 €	11.60 €	2.84%
	25/40	34.20 €	34.17 €	13.50 €	13.84 €	14.23 €	2.82%
	50/100	57.00 €	56.95 €	22.50 €	23.07 €	23.72 €	2.82%
	150/200	74.10 €	74.04 €	29.50 €	30.24 €	31.10 €	2.84%
	Agricole 15/20	15.96 €	15.95 €	6.50 €	6.66 €	6.85 €	2.85%
	Agricole 25/40	20.52 €	20.50 €	8.00 €	8.20 €	8.43 €	2.80%
	Agricole 50/100	39.90 €	39.87 €	16.00 €	16.40 €	16.87 €	2.87%
	Agricole 150/200	59.28 €	59.23 €	24.00 €	24.60 €	25.30 €	2.85%
Part proportionnelle production		0.7115 €	0.7115 €	Néant	Néant	Néant	
Part proportionnelle en € H.T./m3 par tranche de consommation	0 à 30 m3/an	0.1140 €	0.1139 €	0.18550 €	0.1900€	0.1960 €	3.16%
	30 à 100 m3/an	0.2508 €	0.2505 €				
	100 à 500 m3/an	0.2280 €	0.2277 €				
	500 à 3 000 m3/an	0.2052 €	0.2049 €				
	3 000 à 24 000 m3/an	0.1824 €	0.1822 €	0.3710 €	0.3800€	0.3910 €	3.16%
	24 000 à 100 000 m3/an	0.1596 €	0.1594 €				
	> 100 000 m3/an	0.1368 €	0.1366 €				
	Communaux	0.1596 €	0.1594 €				
Agricoles	0.1710 €	0.1708 €	Néant	Néant	Néant		

2.2 PRIX DU SERVICE ET PRINCIPES DE FACTURATION

Le prix du service comprend :

- Une partie fixe ou abonnement payable d'avance semestriellement ;
- Une partie proportionnelle à la consommation d'eau potable payable semestriellement à terme échu. Le premier terme est basé sur une estimation de la consommation au regard du volume consommé au cours de l'exercice antérieur, le second est basé sur la consommation constatée entre deux relèves annuelles, dont est déduite la consommation estimée du terme précédent.

Jusqu'en 2016, la part proportionnelle à la consommation rémunérant l'exploitant se subdivisait en une part rémunérant la production d'eau et une part rémunérant la distribution.

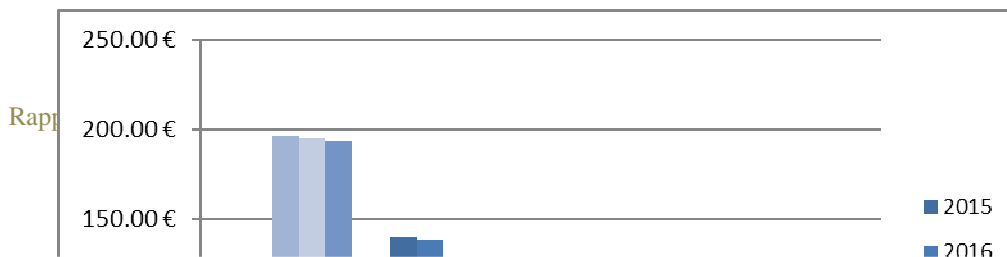
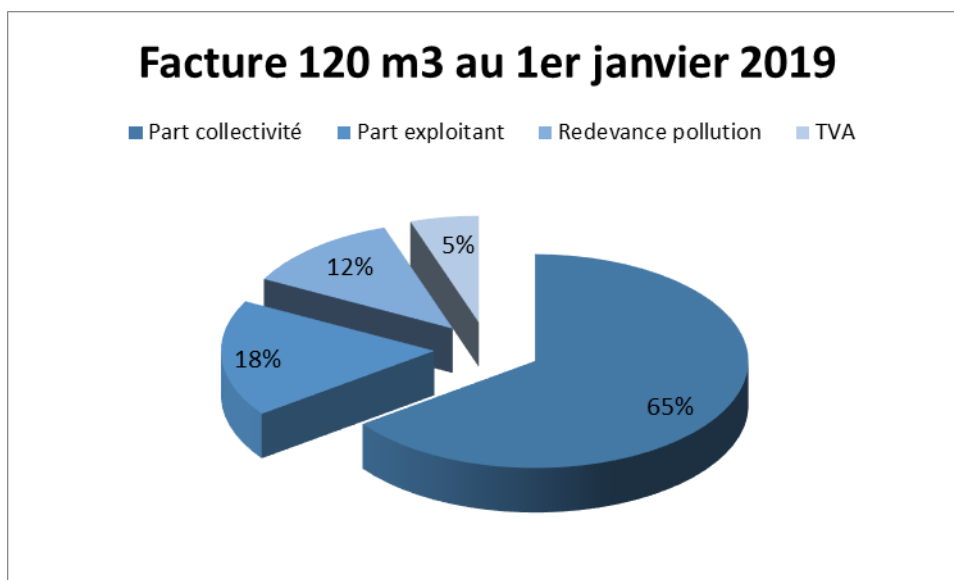
A compter de 2017, l'achat d'eau étant effectué par le syndicat lui-même, seule subsiste dans la rémunération du délégataire la composante distribution.

2.3 EVOLUTION DE LA FACTURE D'EAU POUR L'USAGER DOMESTIQUE

2.3.1 LA FACTURE "TYPE" DE 120 M3

La facture type montre la diminution du prix de l'eau à partir de 2017, puis la stagnation.

Facture		120 m3/an	2015		2016		2017		2018		2019	
Part collectivité	Abonnement		44.33€/an	44.33 €	44.95€/an	44.95 €	62.42€/an	42 €	62.14€/an	62.14 €	61.82€/an	61.82 €
	Consommation	0-30 m3	0.6762€/m3	20.29 €	0.6947€/m3	20.84 €	1.2145€/m3	36.44 €	1.2100€/m3	36.30 €	1.2040€/m3	36.12 €
		30-100 m3	0.5606€/m3	39.24 €	0.5817€/m3	40.72 €	1.0790€/m3	75.53 €	1.0700€/m3	74.90 €	1.0590€/m3	74.13 €
		100-120 m3	0.5839€/m3	11.68 €	0.6252€/m3	12.50 €	1.0790€/m3	21.58 €	1.0700€/m3	21.40 €	1.0590€/m3	21.18 €
	Total		115.54 €		119.01 €		195.97 €		194.74 €		193.25 €	
Part exploitant	Abonnement		28.50€/an	28.50 €	28.47€/an	28.47 €	11.00€/an	11.00 €	11.28€/an	11.28 €	11.60€/an	11.60 €
	Production		0.7115€/m3	85.38 €	0.7004€/m3	84.05 €		€		€		€
	Consommation	0-30 m3	0.1140€/m3	3.42 €	0.1139€/m3	3.42 €	0.1855€/m3	5.57 €	0.1900€/m3	5.70 €	0.1960€/m3	5.88 €
		30-100 m3	0.2508€/m3	17.56 €	0.2505€/m3	17.54 €	0.3710€/m3	25.97 €	0.3800€/m3	26.60 €	0.3910€/m3	27.37 €
		100-120 m3	0.2280€/m3	4.56 €	0.2277€/m3	4.55 €	0.3710€/m3	7.42 €	0.3800€/m3	7.60 €	0.3910€/m3	7.82 €
Total		139.42 €		138.03 €		49.96 €		51.18 €		52.67 €		
Redevance pollution			0,3100 €/m3	37.20 €	0,3000 €/m3	36.00 €	0,3000 €/m3	36.00 €	0,3000 €/m3	36.00 €	0,3000 €/m3	36.00 €
TOTAL HT				292.16 €		293.04 €		281.93 €		281.92 €		281.92 €
TVA				16.07 €		16.12 €		15.51 €		15.51 €		15.51 €
TOTAL TTC				308.23 €		309.16 €		297.44 €		297.43 €		297.43 €
				2.57€/m3		2.58€/m3		2.48€/m3		2.48€/m3		2.48€/m3



2.3.2 LA FACTURE "TYPE" DE 80 M3

Facture		80 m3/an		2015		2016		2017		2018		2019	
Part collectivité	Abonnement		44.33€/an	44.33 €	44.95€/an	44.95 €	62.42€/an	42 €	62.14€/an	62.14 €	61.82€/an	61.82 €	
	Consommation	0-30 m3	0.6762€/m3	20.29 €	0.6947€/m3	20.84 €	1.2145€/m3	36.44 €	1.2100€/m3	36.30 €	1.2040€/m3	36.12 €	
		30-100 m3	0.5606€/m3	28.03 €	0.5817€/m3	29.09 €	1.0790€/m3	53.95 €	1.0700€/m3	53.50 €	1.0590€/m3	52.95 €	
	Total			92.65 €	94.88 €	152.81 €	151.94 €	150.89 €					
Part exploitant	Abonnement		28.50€/an	28.50 €	28.47€/an	28.47 €	11.00€/an	11.00 €	11.28€/an	11.28 €	11.60€/an	11.60 €	
	Production		0.7115€/m3	56.92 €	0.7004€/m3	56.03 €		€		€		€	
	Consommation	0-30 m3	0.1140€/m3	3.42 €	0.1139€/m3	3.42 €	0.1855€/m3	5.57 €	0.1900€/m3	5.70 €	0.1960€/m3	5.88 €	
		30-100 m3	0.2508€/m3	12.54 €	0.2505€/m3	12.53 €	0.3710€/m3	18.55 €	0.3800€/m3	19.00 €	0.3910€/m3	19.55 €	
Total			101.38 €	100.45 €	35.12 €	35.98 €	37.03 €						
Redevance pollution			0,3100 €/m3	24.80 €	0,3000 €/m3	24.00 €	0,3000 €/m3	24.00 €	0,3000 €/m3	24.00 €	0,3000 €/m3	24.00 €	
TOTAL HT			218.83 €	219.33 €	211.93 €	211.92 €	211.92 €						
TVA			12.04 €	12.06 €	11.66 €	11.66 €	11.66 €						
TOTAL TTC			230.87 €	231.39 €	223.59 €	223.58 €	223.58 €						
			2.89€/m3	2.89€/m3	2.79€/m3	2.79€/m3	2.79€/m3						

2.4 RECETTES D'EXPLOITATION

SYNTHESE COMPTE D'AFFERMAGE	2017			2018					
	Recettes Collectivité	Recettes délégataire Production	Recettes délégataire distribution	Recettes Collectivité		Recettes délégataire Production		Recettes délégataire distribution	
Recettes sur abonnements	2 223 506.26 €		386 638.72 €	2 261 255.81 €	1.7%			403 533.41 €	4.4%
Redevance compteurs	1 089.92 €			1 023.18 €	-6.1%				
Recettes sur cons. domestiques	1 922 528.97 €	384 483.32 €	501 317.12 €	2 263 805.38 €	17.8%	937.27 €	-99.8%	596 476.85 €	19.0%
Recettes sur cons. > 6 000 m3	295 498.01 €	5 546.46 €	197 467.03 €	310 996.64 €				213 580.94 €	8.2%
Mémoires communaux	29 793.14 €	7 122.36 €	17 201.38 €	28 905.14 €	-3.0%			16 059.01 €	-6.6%
TOTAL EMISSIONS	4 472 416.30 €	397 152.14 €	1 102 624.25 €	4 865 986.15 €	8.8%	937.27 €	-99.8%	1 229 650.21 €	11.5%
Reprise des impayés antérieurs	141 397.05 €			185 100.44 €					
Valeur des impayés en cours	-185 100.44 €			-229 238.99 €					
valeur des créances irrécouvrables	- 2 911.43 €			-6 576.04 €					
DECOMPTE ARRETE	4 425 801.48 €	397 152.14 €	1 102 624.25 €	4 815 271.56 €	8.8%	937.27 €	-99.8%	1 229 650.21 €	11.5%
		1 499 776.39 €						1 230 587.48 €	-17.9%

La recette production perçue en 2017 par l'exploitant pour un montant de 397 152.14 € correspond au reliquat de facturation de la part production. En effet, à partir de 2017 la Collectivité achète de l'eau à Eau du Morbihan et l'exploitant ne perçoit plus cette recette.

En 2018, on constate une augmentation de la part collectivité de 8.8%. C'est la 1^{ère} année entière où SAUR ne perçoit plus de part production

3. INDICATEURS DE PERFORMANCE DU SERVICE

3.1 RENDEMENT DE DISTRIBUTION

Rendement de réseau

Suivant décret n°2007-675

Rendement de distribution	2014	2015	2016	2017	2018
Volume consommé autorisé	2 343 725m ³	2 440 811m ³	2 434 208m ³	2 619 487m ³	2 664 616m ³
Volume eau potable vendu en gros	612 036m ³	511 507m ³	460 862m ³	454 823m ³	500 776m ³
Total	2 955 761m³	2 952 318m³	2 895 070m³	3 074 310m³	3 165 392m³
Volume eau potable produit	0m ³	0m ³	0m ³	0m ³	0m ³
Volume eau potable acheté en gros	3 274 351m ³	3 265 292m ³	3 313 220m ³	3 336 519m ³	3 427 974m ³
Total	3 274 351m³	3 265 292m³	3 313 220m³	3 336 519m³	3 427 974
Rendement de distribution	90.3%	90.4%	87.4%	92.1%	92.3%

Indice linéaire de pertes

Suivant décret n°2007-675

Indice linéaire de perte	2014	2015	2016	2017	2018
nb de jours période de référence	365	365	365	365	365
Volume mis en distribution	2 662 315m ³	2 753 785m ³	2 852 358m ³	2 881 696m ³	2 914 904m ³
Volume consommé autorisé	2 343 725m ³	2 440 811m ³	2 434 208m ³	2 619 487m ³	2 664 616m ³
Longueur de réseau (km)	955km	958km	959km	935km	935km
Indice linéaire de perte	0.91m³/j/km	0.90m³/j/km	1.19m³/j/km	0.77m³/j/km	0.73m³/j/km

POUR RAPPEL :

Nouvel objectif contractuel : 0.8 m³/j/km en 2017 puis 0.7 m³/j/km à compter de 2018
(1.3 m³/j/km antérieurement)

Après une année de dégradation des indicateurs en 2016, on constate le retour à un niveau excellent du rendement de réseau minimisant les pertes en eau, et conforme aux objectifs contractuels.

3.2 QUALITE DE L'EAU MISE EN DISTRIBUTION

Contrôles effectués sur l'eau distribuée

Par le contrôle sanitaire :

117 contrôles bactériologiques 100 % des contrôles conformes
117 contrôles physicochimiques 100 % des contrôles conformes

Par l'exploitant :

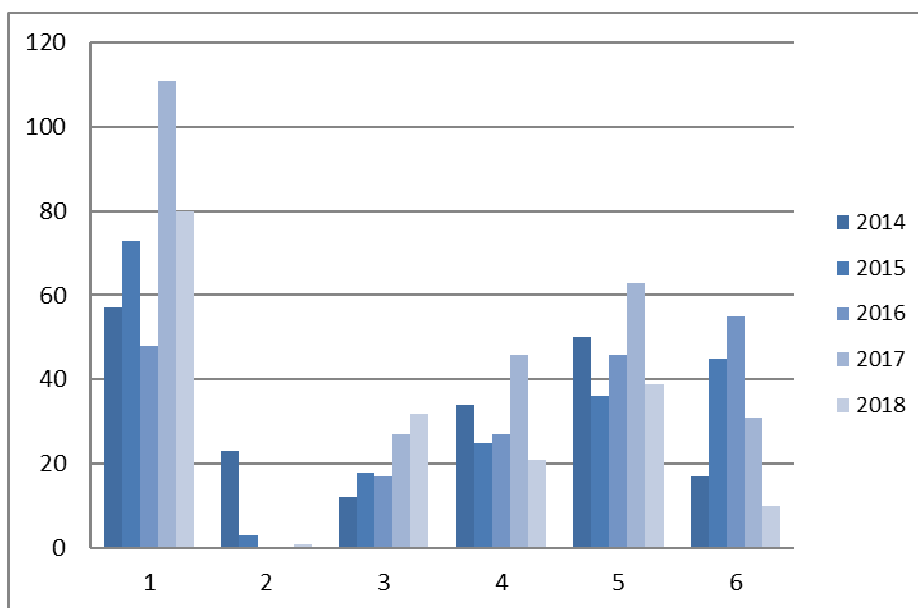
65 contrôles bactériologiques 100 % des contrôles conformes
231 contrôles physicochimiques 100 % des contrôles conformes

On constate un respect des normes en vigueur en matière de qualité de l'eau distribuée, puisque la totalité des analyses de contrôle réalisées par les services sanitaires et par l'exploitant.

3.3 RECLAMATIONS CLIENTS ET RECOUVREMENT

Réclamations Clients

Réclamations clients	2014	2015	2016	2017	2018
1 - Réclamations sur gestion clientèle (facturation/prélèvement/encaissement/comptage)	57	73	48	111	80
2 - Réclamations dysfonctionnement service WEB	23	3	0	0	1
3 - Défaut de continuité du service et dommages	12	18	17	27	32
4 - Réclamations goût/couleur/odeur	34	25	27	46	21
5 - Réclamations sur pression	50	36	46	63	39
6 - Réclamations sur travaux	17	45	55	31	10
TOTAL	193	200	193	278	183
Taux par client et par an	0.6%	0.6%	0.6%	0.8%	0.5%



1 – Réclamations sur gestion clientèle
4 – Réclamations goût/couleur/odeur

2 – Dysfonctionnement service Web
5 – Réclamations sur pression

3 – Défaut de continuité du service
6 – Réclamations sur travaux

3.4 INDICATEURS DE PERFORMANCE SUIVANT DECRET 2007-675

Indicateurs de performances définis par le décret n°2007-675 et l'arrêté du 2 mai 2007

Fiches descriptives de ces indicateurs disponibles sur le site www.eaudanslaville.fr

Code fiche descriptive	Indicateurs descriptifs des services	Valeur de l'indicateur	clé de consolidation	Valeur de la clé
D101.0	Estimation du nombre d'habitants desservis par le réseau public d'eau potable	39937		
D102.0	Prix TTC du service d'eau potable au m3 pour 120 m3 au 01/01/2017	2,48 €/m3		
D102.0	Prix TTC du service d'eau potable au m3 pour 120 m3 au 01/01/2018	2,48 €/m3		
D151.0	Délai maximal d'ouverture des branchements d'eau potable pour les nouveaux abonnés défini par le service	2 j ouvrés	Temps d'attente maximum auquel s'est engagé l'opérateur du service pour la fourniture de l'eau aux nouveaux abonnés dotés d'un branchement fonctionnel	
P101.1	Taux de conformité des prélèvements sur les eaux distribuées réalisés au titre du contrôle sanitaire par rapport aux limites de qualité pour ce qui concerne la microbiologie	100%	Nombre de prélèvements sur les eaux distribuées réalisés au titre du contrôle sanitaire par rapport aux limites de qualité pour qui concerne la microbiologie	117
P102.1	Taux de conformité des prélèvements sur les eaux distribuées réalisés au titre du contrôle sanitaire par rapport aux limites de qualité pour qui concerne les paramètres physico-chimiques	100%	Nombre de prélèvements sur les eaux distribuées réalisés au titre du contrôle sanitaire par rapport aux limites de qualité pour qui concerne les paramètres physico-chimiques	117
P103.2	Indice de connaissance et de gestion patrimoniale des réseaux d'eau potable (depuis 2013)	120/120	Linéaire de réseau eau potable	934.358 km
P104.3	Rendement du réseau de distribution	92.30%	Somme des volumes produits et des volumes acheté en gros	3 427 974
P105.3	Indice linéaire des volumes non comptés	0,76 m3/km/j	Linéaire de desserte	934.358 km
P106.3	Indice linéaire de perte en réseau	0,73 m3/km/j	Linéaire de desserte	934.358 km
P107.2	Taux moyen de renouvellement des réseaux d'eau potable	0.56%	Longueur cumulée du linéaire de canalisations du réseau de desserte renouvelé au cours des années N-4 à N	26.075
			Linéaire de réseau eau potable au 31/12/2017	934.358 km
P108.3	Indice d'avancement de la protection de la ressource en eau	Sans objet	Volumes prélevés dans le milieu naturel	
P109.0	Montant des abandons de créances ou des versements de solidarité du service de l'eau potable	639 000.00 €	Volume facturé (y compris VEG) sur l'année calendaire de l'exercice	2 657 311 m3
P151.1	Taux d'occurrence des interruptions de service non programmées	4,18/1 000 ab.		
P.152.1	Taux de respect du délai maximal d'ouverture des branchements pour les nouveaux abonnés	98.93%		
P154.0	Taux d'impayés sur les factures d'eau de l'année précédente, service eau potable	1.23%	Chiffre d'affaires TTC facturé (hors travaux)	8 162 119 €
P155.1	Taux de réclamation du service eau potable	2.2/1 000ab.	Nombre d'abonnés desservis	34 924

4. FINANCEMENT DES INVESTISSEMENTS DU SERVICE

4.1 TRAVAUX ENGAGES ET REALISES

TRAVAUX RESEAUX AEP	INSCRIPTIONS BP 2018	REALISATIONS 2018
RESEAUX	3 936 000.00 €	1 852 291.21 €
Renforcement, Renouvellement dans le cadre d'un programme pluriannuel et des marchés de travaux assainissement	3 936 000.00 €	1 852 291.21 €

4.2 ETAT DE LA DETTE/EVOLUTION DE LA DETTE

EAU POTABLE	2014	2015	2016	2017	2018	2019	2020	2021	2022	2023
Capital restant dû au 31 décembre (hors EDM 56)	12 674 348.90 €	12 081 995.08 €	16 225 849.11 €	14 978 812.84 €	14 038 982.55 €	13 061 568.57 €	12 062 437.09 €	11 040 895.10 €	10 044 215.06 €	9 053 733.53 €
Aide du Fonds de Soutien (Hors EDM 56)	- €	- €	2 604 514.51 €	2 604 514.51 €	1 980 598.76 €	1 782 538.88 €	1 584 479.00 €	1 386 419.12 €	1 188 359.24 €	990 299.36 €
Dettes résiduelles	12 674 348.90 €	12 081 995.08 €	13 621 334.60 €	12 374 298.33 €	12 058 383.79 €	11 279 029.69 €	10 477 958.09 €	9 654 475.98 €	8 855 855.82 €	8 063 434.17 €
Capital restant dû moyen sur les 3 dernières années	13 263 377.91 €	12 667 207.56 €	12 792 559.53 €	12 692 542.67 €	12 684 672.24 €	11 903 903.94 €	11 271 790.52 €	10 470 487.92 €	9 662 763.30 €	8 857 921.99 €
Nombre d'abonnés	33 703	34 123	34 718	35 135	35 556	35 983	36 415	36 852	37 294	37 741
Nombre d'abonnés moyen sur les 3 dernières années	33 291	33 687	34 181	34 659	35 136	35 558	35 985	36 416	36 853	37 296
Dettes / abonné	376.06 €	354.07 €	392.34 €	352.20 €	339.14 €	313.46 €	287.74 €	261.98 €	237.46 €	213.65 €
Dettes moyenne / abonné	398.41 €	376.03 €	374.26 €	366.22 €	361.01 €	334.78 €	313.24 €	287.52 €	262.19 €	237.51 €

En juillet 2016, la collectivité a finalisé avec la société Sfil (anciennement Dexia) et l'aide du fonds de soutien mis en place par l'Etat, une négociation permettant le refinancement de ses emprunts structurés dits "toxiques" de façon à être en capacité de rétablir une situation financière la plus sécurisée possible.

Globalement, cette renégociation financière permet, pour une même durée d'emprunt :

- De conserver le même encours de dette compte tenu de la prise en compte du Fonds de soutien,
- De transformer les taux structurés variables et instables en taux fixes,
- D'avoir un coût réel de financement à un taux moyen de 4.87% pour un taux quitté constaté de 5.53% en 2015, soit sensiblement équivalent aux taux fixes pratiqués à l'époque de la mise en place de ces financements.

Le taux moyen de l'ensemble de la dette du service distribution est au 31/12/2018 de 3.63%.

5. ACTIONS ET PERSPECTIVES

Une majorité de communes s'étant prononcée pour la dissolution de la collectivité au 31 décembre 2019, les compétences eau potable et assainissement collectif et non collectif seront transférées au 1^{er} janvier 2020 d'une part à Golfe du Morbihan Vannes Agglomération pour les 11 communes membres (Arzon, St Gildas de Rhuys, Sarzeau, Sulniac, Surzur, Theix-Noyal, Treffléan, La Trinité Surzur, Le Hézo, St Armel, Le Tour du Parc) et d'autre part aux 3 communes membres de Questembert Communauté (Beric, la Vraie Croix, Lauzach).

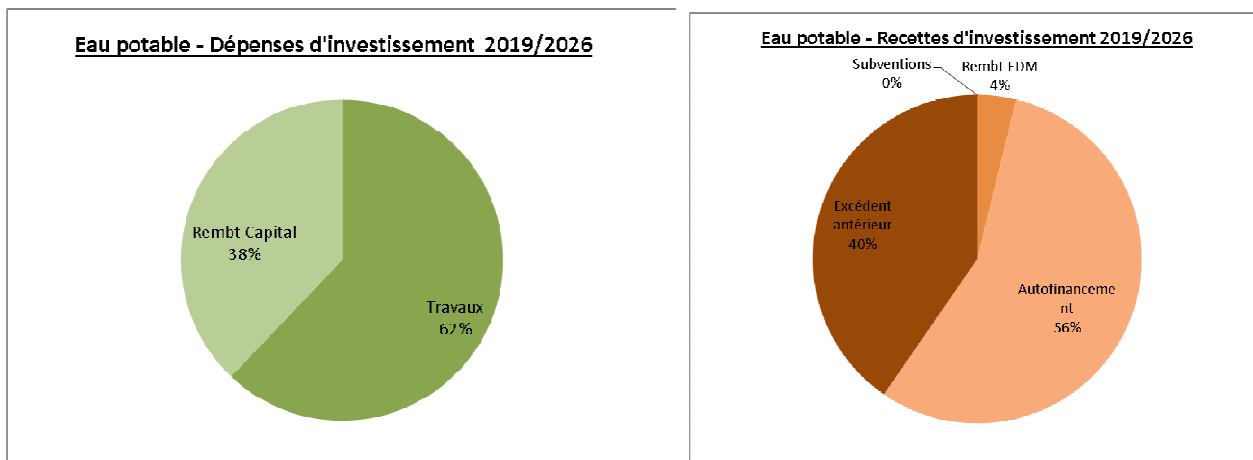
Dans un souci de gestion patrimoniale rationnelle au bénéfice des usagers du service, le Syndicat ne peut qu'engager les futurs maîtres d'ouvrage à suivre les orientations arrêtées au débat d'orientation budgétaire à savoir :

HYPOTHESES

- **Maintien des tarifs**
- **1.5 M€ de programme annuel (valeur 2018 augmentée de 2% par an) auxquels s'ajoutent les restes à réaliser de l'exercice 2018**
- **Absence totale de subvention de ce service**
- **Participation d'Eau du Morbihan au remboursement du capital des emprunts pour 16.56% de la dette (sauf emprunts nouveaux) conformément au contrat signé lors du transfert de la compétence Production au 1^{er} janvier 2012.**

		2019	2020	2021	2022	2023	2024	2025	2026	2019/2026
Dépenses	Travaux	2 837	1 530	1 561	1 592	1 624	1 656	1 689	1 723	1 776
	Rembt de capital	1 156	1 182	1 209	1 179	1 171	1 164	811	799	1 084
Recettes	Subventions	0%	0%	0%	0%	0%	0%	0%	0%	0%
	Rembt EDM	179	183	187	182	181	179	121	119	166
	Autofinancement	2 451	2 446	2 446	2 445	2 443	2 437	2 435	2 422	2 440
	Excédent antérieur	3 288	1 924	1 841	1 704	1 560	1 389	1 185	1 240	1 766
	A emprunter	0	0	0	0	0	0	0	0	0

Ainsi, en moyenne sur les exercices 2019/2026, les dépenses et recettes d'investissement seront réparties de la manière suivante :



CONCLUSION

La situation financière saine de la collectivité lui permet donc d'être en capacité de mener dans les années à venir une politique rigoureuse d'investissement de gestion patrimoniale, seule garante du maintien de la qualité de service, et ce sans avoir à recourir à l'emprunt et sans augmenter les tarifs.

Ceci correspond en tout point à la volonté de désendettement du service :

La dette résiduelle du service de 12 058 k€ au 31/12/2018 serait ainsi ramenée à 6 302 k€ au 31/12/2026 déduction faite du remboursement de EDM et du fonds de soutien, soit une diminution de près de

50%

L'INFO

Eau potable

SIAEP DE LA PRESQU'ILE DE RHUYS

2018

Extrait du rapport annuel 2018

Disponible au Siaep de Rhuys

ORGANISATION

Intercommunale

Le service d'eau potable du Siaep de la Presqu'île de Rhuys regroupe les communes de ARZON, BERRIC, LA TRINITE SURZUR, LA VRAIE CROIX, LAUZACH, LE HEZO, LE TOUR DU PARC, THEIX-NOYALO SAINT ARMEL, SAINT GILDAS DE RHUYS, SARZEAU, SULNIAC, SURZUR et TREFFLEAN

EXPLOITATION

En affermage

La société SAUR a la responsabilité du fonctionnement des ouvrages, de leur entretien et de la permanence du service. Le syndicat garde la maîtrise des investissements et la propriété des ouvrages
L'eau est distribuée à **35 960 abonnés** (+ 1,86 % par rapport à 2017)

PRODUCTION

4 ressources

Totalité de la production importée depuis le transfert de la production à Eau du Morbihan

- Production de Eau du Morbihan	3 427 974 m³
- L'Institut d'Aménagement de la Vilaine a fourni	1 313 445 m ³
- La Ville de Vannes a fourni	353 997 m ³

DISTRIBUTION

population estivale de pointe
estimée à 115 000 habitants

Un réseau de 934 km
2 657 311 m³ vendus
514 370 m³ exportés

En 2018 les abonnés domestiques ont consommés 1 659 880 m³ soit en moyenne **48m³ par branchement et par an**, les abonnés industriels ou gros consommateurs 954 640 m³, et les communes 42 791 m³ soit un total de 2 657 311 m³ (en hausse de 4,1 % par rapport à 2017)

Compte tenu des fuites (pour partie inévitables) et des besoins en eau du service (purges du réseau, poteaux d'incendie, lavages des réservoirs, ...), **le rendement du réseau est de 92,3 % en 2018** (il était déjà de 92.1 % en 2017)

PRIX

297,43 € pour 120 m³
2,48 €/m³

Le prix du service comprend une partie fixe (abonnement) et un prix au m³ consommé.

Au total, un abonné domestique consommant 120 m³ payera 297,43 € (sur la base du tarif au 1er janvier 2019, toutes taxes comprises). Soit en moyenne 2,48 €/m³, **Prix identique par rapport à 2018**

Sur ce montant, 17,7 % reviennent à l'exploitant pour l'entretien et le fonctionnement, 65 % reviennent à la Collectivité pour les achats d'eau à EDM et les investissements et les taxes s'élèvent à 17,3 %.