

SIAEP Presqu'île de Rhuys

Syndicat Intercommunal d'Assainissement et d'Eau Potable de la Presqu'île de Rhuys
Arzon • Berric • Saint Gildas de Rhuys • Sarzeau • Sulniac • Surzur • Theix-Noyalon • Treffléan • La
Trinité Surzur • La Vraie Croix • Le Hézo • Saint Armel • Le Tour du Parc • Lauzach

RAPPORT SUR LE PRIX ET LA QUALITE DU SERVICE – Eau potable

2017



SIAEP
de la Presqu'île de Rhuys

Sommaire

1. CARACTERISTIQUES TECHNIQUES DU SERVICE PUBLIC	2
1.1 ORGANISATION ADMINISTRATIVE DU SERVICE	2
1.2 CONDITIONS D'EXPLOITATION DU SERVICE	2
1.3 PRESTATIONS ASSUREES DANS LE CADRE DU SERVICE	3
1.4 RESSOURCES EN EAU	3
1.5 SITUATION DES ABONNES	4
1.6 VOLUMES MIS EN DISTRIBUTION ET VOLUMES VENDUS	5
1.7 EVOLUTION PATRIMONIALE DU SERVICE	7
2. TARIFICATION ET RECETTES DU SERVICE PUBLIC	8
2.1 FIXATION DES TARIFS EN VIGUEUR	8
2.2 PRIX DU SERVICE ET PRINCIPES DE FACTURATION	9
2.3 EVOLUTION DE LA FACTURE D'EAU POUR L'USAGE DOMESTIQUE	10
2.4 RECETTES D'EXPLOITATION	11
3. INDICATEURS DE PERFORMANCE DU SERVICE	12
3.1 RENDEMENT DE DISTRIBUTION	12
3.2 QUALITE DE L'EAU MISE EN DISTRIBUTION	12
3.3 RECLAMATION CLIENTS ET RECOUVREMENT	13
3.4 INDICATEURS DE PERFORMANCE SUIVANT LE DECRET 2007-675	14
4. FINANCEMENT DES INVESTISSEMENTS DU SERVICE	15
4.1 TRAVAUX ENGAGES ET REALISES	15
4.2 ETAT DE LA DETTE	15
5. ACTIONS ET PERSPECTIVES	16

1. CARACTERISTIQUES TECHNIQUES DU SERVICE PUBLIC DE DISTRIBUTION D'EAU POTABLE

1.1 ORGANISATION ADMINISTRATIVE DU SERVICE

Nom de la collectivité : SYNDICAT INTERCOMMUNAL D'ASSAINISSEMENT ET D'EAU POTABLE DE LA PRESQU'ILE DE RHUYS

Siège de la collectivité : 11 Rue de la Madeleine – 56370 SARZEAU

Téléphone : 02.97.41.89.44

Télécopie : 02.97.41.36.16

Adresse électronique : siaep-rhuys@wanadoo.fr

Site internet : www.siaep-rhuys.fr



Collectivités adhérentes :

ARZON, BERRIC, LA TRINITE SURZUR, LA VRAIE CROIX, LAUZACH, LE HEZO, LE TOUR DU PARC, THEIX-NOYALO, SAINT ARMEL, ST GILDAS DE RHUYS, SARZEAU, SULNIAC, SURZUR et TREFFLEAN.

1.2 CONDITIONS D'EXPLOITATION DU SERVICE

Nature du contrat : Délégation de Service Public par Affermage

Date d'effet : 1^{er} janvier 2017

Durée : 6 ans

Echéance : 31 décembre 2022

Exploitant : SAUR CENTRE MORBIHAN
Rue de la Gare – 56690 LANDEVANT
Téléphone : 02.97.32.48.60 – Télécopie : 02.97.32.48.75

1.3 PRESTATIONS ASSUREES DANS LE CADRE DU SERVICE

Par le délégataire :

Gestion de service	Application du règlement du service, Conduite, surveillance et entretien des installations Relève des compteurs
Gestion des abonnés	Accueil des usagers Mise en service des branchements, Facturation, Traitement des réclamations
Entretien	De l'ensemble des ouvrages du service de distribution d'eau potable (équipements électromécaniques et génie civil), Des clôtures et voiries associées, Des canalisations, Des branchements, Des compteurs
Renouvellement	Des équipements électromécaniques, électriques et hydrauliques, Des canalisations sur un linéaire continu inférieur à 10 ml, Des compteurs, Des espaces verts, Des installations de télégestion et des logiciels associés
Autres Prestations	Entretien des points de distribution d'eau publics

Par la collectivité :

Renouvellement	Des ouvrages de génie civil, Des canalisations sur un linéaire continu supérieur à 10 ml, Des branchements liés à une opération de renforcement ou de renouvellement de réseau
Travaux neufs :	Tous travaux

1.4 RESSOURCES EN EAU

La totalité de l'eau distribuée est achetée à Eau du Morbihan en provenance de 4 ressources :

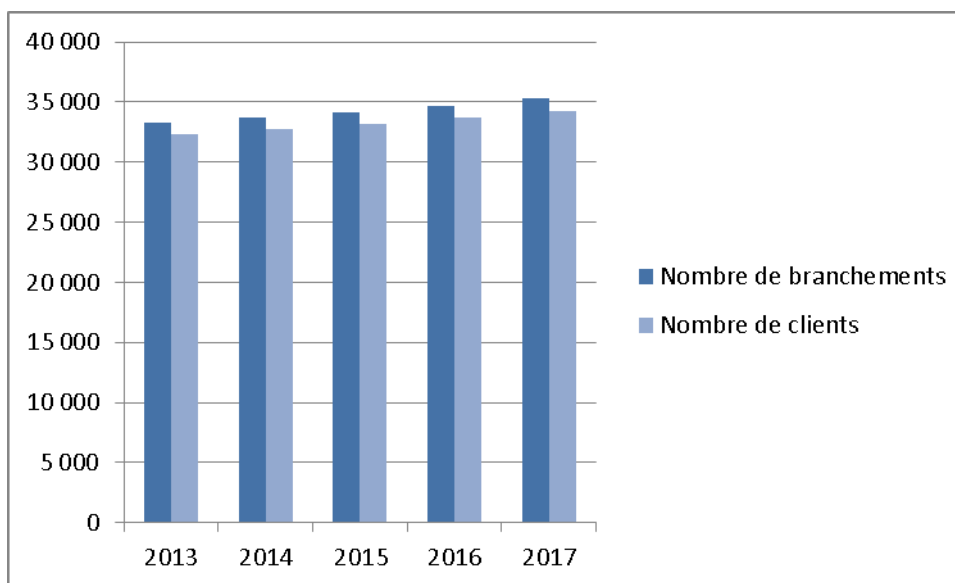
- EAU DU MORBIHAN – Usine du Marais (eau superficielle) et station de Cran (eau souterraine)
- INSTITUT D'AMENAGEMENT DE LA VILAINE – Station de Ferel (eau superficielle)
- Ville de VANNES – Station de Noyal (eau superficielle)

1.5 SITUATION DES ABONNES

Commune	Nombre de branchements						Nombre de clients					
	2013	2014	2015	2016	2017	Evolution 2013/2017	2013	2014	2015	2016	2017	Evolution 2013/2017
ARZON	6 065	6 084	6 101	6 129	6 185	2,0%	5 406	5 417	5 436	5 460	5 514	2,0%
BERRIC	816	828	856	885	904	10,8%	808	822	847	875	894	10,6%
LA TRINITE SURZUR	675	695	711	730	736	9,0%	670	691	708	727	732	9,3%
LA VRAIE CROIX	650	656	660	679	684	5,2%	637	642	646	666	671	5,3%
LAUZACH	516	532	536	539	556	7,8%	516	526	531	534	550	6,6%
LE HEZO	479	490	498	516	547	14,2%	473	484	491	507	539	14,0%
LE TOUR DU PARC	1 108	1 113	1 115	1 136	1 150	3,8%	1 095	1 099	1 102	1 124	1 136	3,7%
NOYALO	401	408	428	447	448	11,7%	396	404	423	442	444	12,1%
SAINT ARMEL	757	766	769	773	780	3,0%	744	755	756	760	767	3,1%
SAINT GILDAS DE RHUYS	3 647	3 664	3 702	3 742	3 776	3,5%	3 613	3 627	3 658	3 698	3 732	3,3%
SARZEAU	10 309	10 428	10 532	10 705	10 843	5,2%	10 228	10 330	10 426	10 593	10 722	4,8%
SULNIAC	1 524	1 550	1 608	1 652	1 671	9,6%	1 509	1 534	1 588	1 634	1 651	9,4%
SURZUR	2 034	2 096	2 125	2 167	2 244	10,3%	2 018	2 073	2 102	2 143	2 220	10,0%
THEX	3 349	3 447	3 514	3 629	3 724	11,2%	3 306	3 406	3 465	3 576	3 656	10,6%
TREFFLEAN	905	946	968	989	1 020	12,7%	897	935	958	979	1 010	12,6%
Total de la Collectivité	33 235	33 703	34 123	34 718	35 268	6,1%	32 316	32 745	33 137	33 718	34 238	5,9%

Différence entre client et branchement :

Cas général : 1 client = 1 branchement = 1 compteur
Cas particulier : 1 client = 1 branchement = 2 compteurs (Domestique + arrosage)
1 client = n branchement = x compteur (ex: Communes)



Nombre de branchements	2013		2014		2015		2016		2017	
Branchements particuliers	32 915	99,04%	33 376	99,03%	33 796	99,04%	34 390	99,06%	34 939	99,07%
dont < 200 m ³ /an	32 362	97,37%	32 786	97,28%	33 167	97,20%	33 806	97,37%	34 297	97,25%
de 200 à 6 000 m ³ /an	535	1,61%	574	1,70%	613	1,80%	572	1,65%	628	1,78%
> 6000 m ³ /an	18	0,05%	16	0,05%	16	0,05%	12	0,03%	14	0,04%
Branchements communaux	320	0,96%	327	0,97%	327	0,96%	328	0,94%	329	0,93%

Courant 2017 la collectivité a donc accueilli **550** (+1.6%) nouveaux usagers au service d'eau potable. Depuis 2013, l'augmentation du nombre d'abonnés est de **2 033** (+6.1%).

1.6 VOLUMES MIS EN DISTRIBUTION ET VOLUMES VENDUS

Volumes mis en distribution

(Bilan sur année calendaire)

Volumes en m3/an	2013	2014	2015	2016	2017 SAUR
Volumes importés	2 975 167	3 032 177	3 265 292	3 313 220	3 395 620
depuis EDM Trégat et Cran	2 975 167	3 032 177	3 265 292	3 313 220	3 395 620
<i>Dont importations IAV</i>	766 045	628 183	921 725	1 316 617	2 162 972
<i>Dont Importations Vannes</i>	455 328	456 415	581 788	414 066	264 317
Volumes exportés	338 318	351 720	511 507	460 862	467 025
<i>vers Siaep Elven</i>	171 859	207 065	203 902	126 042	269 700
<i>vers Siaep Questembert</i>	166 459	144 655	307 605	334 820	197 325
Volumes mis en distribution	2 636 849	2 680 457	2 753 785	2 852 358	2 928 595

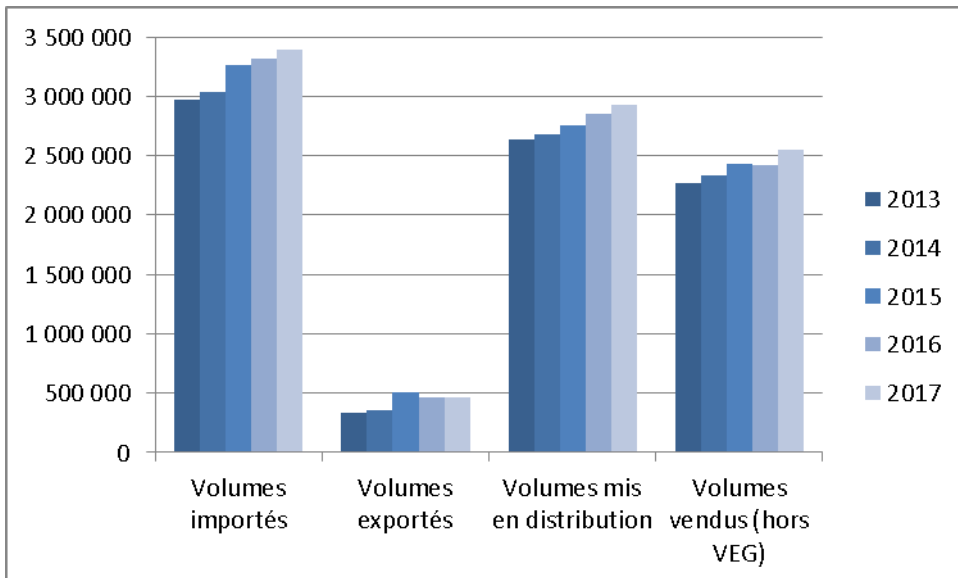
Volumes mis en distribution = volumes importés – volumes exportés

Les volumes mis en distribution pour satisfaire aux besoins du service distribution du Siaep de Rhuys ont donc progressé de + **2.6%** sur l'exercice 2017 par rapport à l'année 2016.

Volumes vendus (Hors VEG)

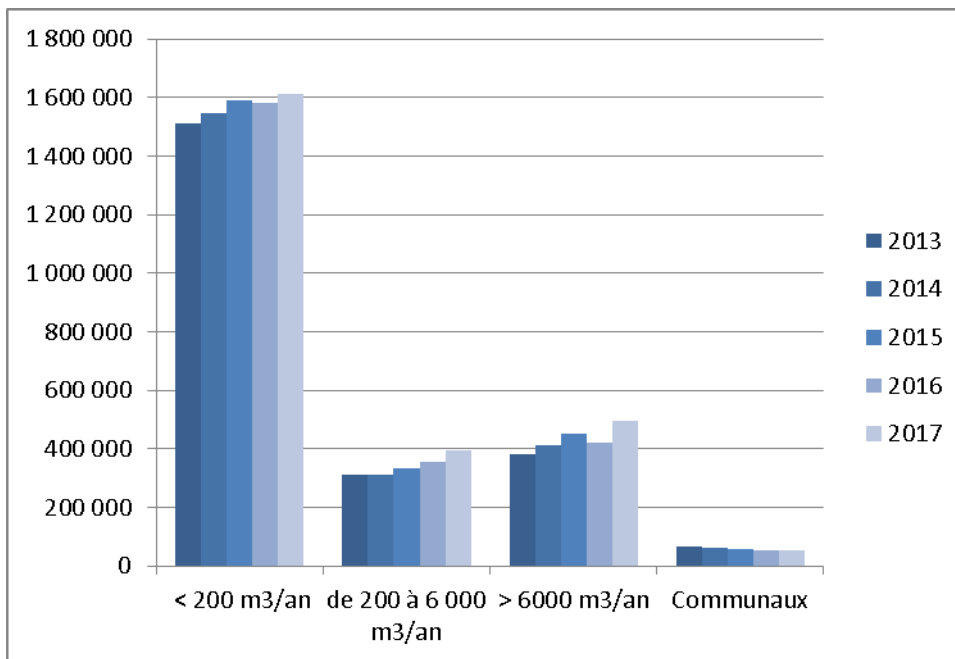
(Bilan sur période de facturation)

Communes	2013	2014	2015	2016	2017	Evolution 2013/2017
ARZON	305 281	302 114	317 194	315 766	311 268	1,96%
BERRIC	102 533	125 165	143 367	117 294	136 928	33,55%
LA TRINITE SURZUR	43 961	46 464	47 673	51 475	50 720	15,37%
LA VRAIE CROIX	75 215	61 966	65 433	84 794	120 303	59,95%
LAUZACH	77 656	112 188	139 413	166 807	194 357	150,28%
LE HEZO	28 977	30 201	29 597	31 087	31 847	9,90%
LE TOUR DU PARC	63 298	59 340	61 081	61 627	61 868	-2,26%
NOYALO	28 442	29 351	28 820	30 625	30 497	7,23%
SAINT ARMEL	44 493	43 750	41 220	44 962	45 647	2,59%
SAINT GILDASDE RHUYS	185 075	170 205	191 724	163 374	174 461	-5,73%
SARZEAU	558 523	576 909	577 265	579 332	604 838	8,29%
SULNIAC	112 077	119 685	118 692	122 915	130 832	16,73%
SURZUR	159 790	164 301	170 223	170 478	176 721	10,60%
THEIX	419 655	421 989	426 243	399 555	406 526	-3,13%
TREFFLEAN	65 200	68 822	69 884	77 007	75 324	15,53%
TOTAL	2 270 176	2 332 450	2 427 829	2 417 098	2 552 137	12,42%
Consommation moyenne par branchement	68,31 m3/an/ab	69,21 m3/an/ab	71,15 m3/an/ab	69,62 m3/an/ab	72,36 m3/an/ab	



Volumes consommés
Bilan sur période de facturation

Volumes consommés	2013		2014		2015		2016		2017	
Consommation des particuliers	2 205 810	68 m3/an/brcht	2 271 371	68 m3/an/brcht	2 371 894	70 m3/an/brcht	2 362 818	69 m3/an/brcht	2 500 233	72 m3/an/brcht
dont < 200 m3/an	1 513 144	47 m3/an/brcht	1 546 900	47 m3/an/brcht	1 590 431	48 m3/an/brcht	1 583 247	47 m3/an/brcht	1 610 550	48 m3/an/brcht
de 200 à 6 000 m3/an	310 655	581 m3/an/brcht	313 335	546 m3/an/brcht	331 324	540 m3/an/brcht	356 910	624 m3/an/brcht	396 600	632 m3/an/brcht
> 6000 m3/an	382 011	21 223 m3/an/brcht	411 136	25 696 m3/an/brcht	450 139	28 134 m3/an/brcht	422 661	35 222 m3/an/brcht	493 083	35 220 m3/an/brcht
Consommation des communaux	64 366	201 m3/an/ab	61 079	223 m3/an/ab	55 935	171 m3/an/ab	54 277	165 m3/an/ab	51 904	158 m3/an/ab



Les volumes de vente d'eau augmentent en 2017 de 5.6%. On constate :

- Une stabilisation de la consommation moyenne des abonnés domestiques à 47-48 m3/an
- Pour la tranche 200 à 6 000 m3, une augmentation du nombre de branchements (628 en 2017 contre 572 en 2016) et une hausse de la consommation moyenne (632 en 2017 contre 624 en 2016)
- Une augmentation de 16.7% (+70 422 m3) des consommations supérieures à 6 000 m3/an (difficulté en année sèche d'approvisionnement des industriels depuis leurs propres forages pour ceux qui en disposent et recours plus important au réseau de distribution...)

1.7 EVOLUTION PATRIMONIALE DU SERVICE

Ouvrages de production

Sans objet (Installations mises à disposition de Eau du Morbihan)

Installations sur réseau

- 1 station de reprise de 700 m³/h
- 1 station de surpression (accélérateur) de 500 m³/h + Chloration
- 6 stations de chloration

Ouvrages de stockage

- 2 réservoirs sur tour (volume de stockage cumulé de 500 m³)
- 2 réservoirs semi-enterrés (volume de stockage cumulé de 450 m³)
- 1 bâche de reprise de 3 000 m³

Réseau de distribution

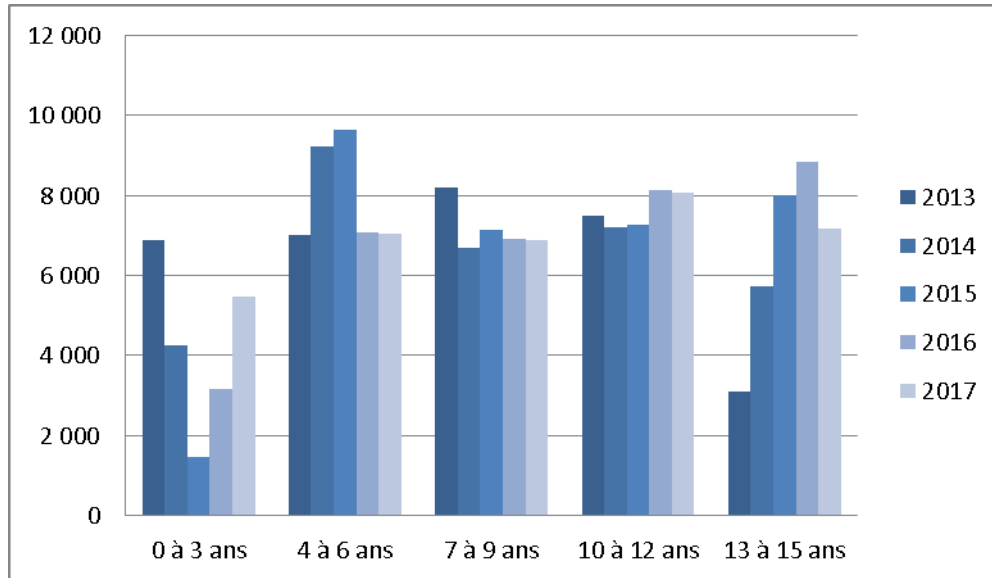
	D<100 mm	D=100 à 200 mm	D>200 mm	Total 2017
Acier		29	36	65
Fonte	9 963	153 068	64 918	227 949
Polyéthylène	79 187	48 805	0	127 992
PVC	362 736	210 688	1 272	574 697
Inox	18	64	32	114
Matériau inconnu	3 109	968	0	4 077
TOTAL (en ml)	455 012	413 623	66 259	934 894

Le linéaire de réseau reste stable à 934 894 ml

Parc compteurs

Age des compteurs	2013		2014		2015		2016		2017	
0 à 3 ans	6 881	21,1%	4 251	12,8%	1 483	4,4%	3 154	9,2%	5 455	15,8%
4 à 6 ans	7 000	21,4%	9 229	27,9%	9 620	28,7%	7 070	20,7%	7 052	20,4%
7 à 9 ans	8 207	25,1%	6 673	20,2%	7 150	21,3%	6 912	20,3%	6 876	19,9%
10 à 12 ans	7 477	22,9%	7 215	21,8%	7 270	21,7%	8 125	23,8%	8 077	23,3%
> 12 ans	3 111	9,5%	5 742	17,3%	7 986	23,8%	8 838	25,9%	7 172	20,7%
TOTAL	32 676		33 110		33 509		34 099		34 632	

1 832 compteurs ont été renouvelés en 2017 permettant de rééquilibrer la répartition par tranche d'âge.



Objectif contractuel : Aucun compteur de + 15 ans

2. TARIFICATION ET RECETTES DU SERVICE PUBLIC

2.1 FIXATION DES TARIFS EN VIGUEUR

Les tarifs constituant la rémunération de l'exploitant sont fixés chaque année par application, aux tarifs mentionnés dans le contrat, du coefficient d'indexation de ces tarifs calculé selon la formule stipulée au contrat d'affermage.

Au 1^{er} janvier 2017, les tarifs fermiers ont fortement évolué compte tenu du démarrage d'un nouveau contrat d'affermage :

- la collectivité achetant directement l'eau à Eau du Morbihan, le délégataire ne perçoit plus de part proportionnelle liée à la production,

Les tarifs appliqués aux usagers sont déterminés par délibération du comité syndical.

Constatant une baisse de la rémunération du fermier dans le cadre de la consultation pour l'exploitation de service pour la période 2017-2022, le comité syndical a proposé de faire bénéficier les abonnés domestiques de cette baisse à hauteur d'environ -3% pour l'exercice 2017.

Ces mêmes tarifs ont été reconduits pour l'année 2018.

La part revenant à la collectivité est déterminée par différence entre le prix appliqué aux usagers et le tarif fermier déterminé au contrat de délégation de service.

Par ailleurs, sont appliquées des taxes et redevances fixées par les organismes concernés, notamment l'Agence de l'Eau : 0.31 € / m³ jusqu'en 2015 et 0.30 € / m³ depuis 2016

Le service est assujetti à la TVA au taux réduit de 5.5%

	Part délégataire	2014	2015	2016	2017	2018	variation 2017/2018
Part fixe (abonnement) en € H.T./an selon le diamètre du compteur	15/20	28,67 €	28,50 €	28,47 €	11,00 €	11,28 €	2,55%
	25/40	34,41 €	34,20 €	34,17 €	13,50 €	13,84 €	2,52%
	50/100	57,35 €	57,00 €	56,95 €	22,50 €	23,07 €	2,53%
	150/200	74,56 €	74,10 €	74,04 €	29,50 €	30,24 €	2,51%
	Agricole 15/20	16,06 €	15,96 €	15,95 €	6,50 €	6,66 €	2,46%
	Agricole 25/40	20,65 €	20,52 €	20,50 €	8,00 €	8,20 €	2,50%
	Agricole 50/100	40,15 €	39,90 €	39,87 €	16,00 €	16,40 €	2,50%
	Agricole 150/200	59,64 €	59,28 €	59,23 €	24,00 €	24,60 €	2,50%
Part proportionnelle production		0,7017 €	0,7115 €	0,7115 €	Néant	Néant	
Part proportionnell e en € H.T./m3 par tranche de consommation	0 à 30 m3/an	0,1147 €	0,1140 €	0,1139 €	0,1855 €	0,1900 €	2,43%
	30 à 100 m3/an	0,2523 €	0,2508 €	0,2505 €	0,3710 €	0,3800 €	2,43%
	100 à 500 m3/an	0,2294 €	0,2280 €	0,2277 €			
	500 à 3 000 m3/an	0,2065 €	0,2052 €	0,2049 €			
	3 000 à 24 000 m3/an	0,1835 €	0,1824 €	0,1822 €			
	24 000 à 100 000 m3/an	0,1606 €	0,1596 €	0,1594 €			
	> 100 000 m3/an	0,1376 €	0,1368 €	0,1366 €			
	Communaux	0,1606 €	0,1596 €	0,1594 €	Néant	Néant	
Agricoles	0,1721 €	0,1710 €	0,1708 €				

2.2 PRIX DU SERVICE ET PRINCIPES DE FACTURATION

Le prix du service comprend :

- Une partie fixe ou abonnement payable d'avance semestriellement ;
- Une partie proportionnelle à la consommation d'eau potable payable semestriellement à terme échu. Le premier terme est basé sur une estimation de la consommation au regard du volume consommé au cours de l'exercice antérieur, le second est basé sur la consommation constatée entre deux relèves annuelles, dont est déduite la consommation estimée du terme précédent.

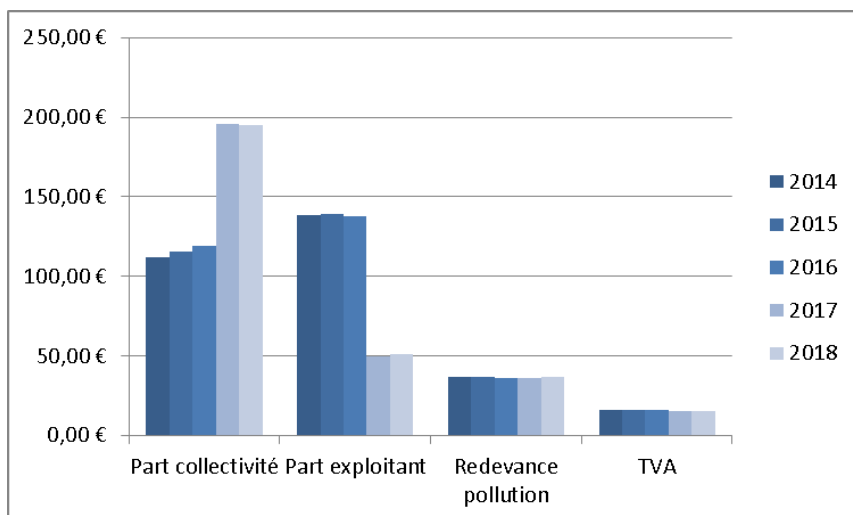
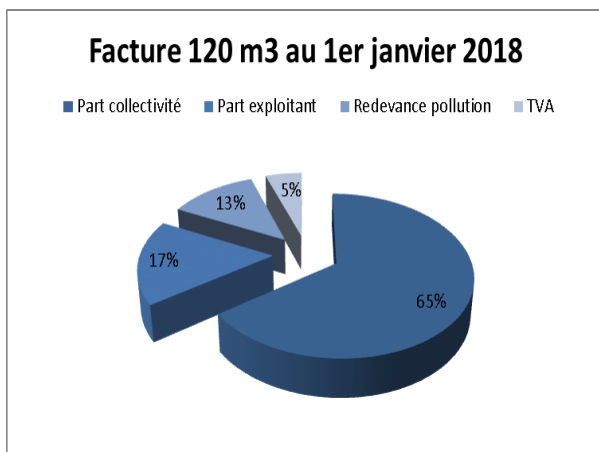
Jusqu'en 2016, la part proportionnelle à la consommation rémunérant l'exploitant se subdivisait en une part rémunérant la production d'eau et une part rémunérant la distribution.

A compter de 2017, l'achat d'eau étant effectué par le syndicat lui-même, seule subsiste dans la rémunération du délégataire la composante distribution.

2.3 EVOLUTION DE LA FACTURE D'EAU POUR L'USAGER DOMESTIQUE

2.3.1 LA FACTURE "TYPE" DE 120 M3

Facture		120 m3/an		2014		2015		2016		2017		2018	
Part collectivité	Abonnement		42,05€/an	42,05 €	44,33€/an	44,33 €	44,95€/an	44,95 €	62,42€/an	62,42 €	62,14€/an	62,14 €	
	Consommation	0-30 m3	0,6836€/m3	20,51 €	0,6762€/m3	20,29 €	0,6947€/m3	20,84 €	1,2145€/m3	36,44 €	1,2100€/m3	36,30 €	
		30-100 m3	0,5460€/m3	38,22 €	0,5606€/m3	39,24 €	0,5817€/m3	40,72 €	1,0790€/m3	75,53 €	1,0700€/m3	74,90 €	
		100-120 m3	0,5689€/m3	11,38 €	0,5839€/m3	11,68 €	0,6252€/m3	12,50 €	1,0790€/m3	21,58 €	1,0700€/m3	21,40 €	
	Total		112,16 €		115,54 €		119,01 €		195,97 €		194,74 €		
Part exploitant	Abonnement		28,67€/an	28,67 €	28,50€/an	28,50 €	28,47€/an	28,47 €	11,00€/an	11,00 €	11,28€/an	11,28 €	
	Production		0,7017€/m3	84,20 €	0,7115€/m3	85,38 €	0,7004€/m3	84,05 €	- €	- €	- €	- €	
		Consommation	0-30 m3	0,1147€/m3	3,44 €	0,1140€/m3	3,42 €	0,1139€/m3	3,42 €	0,1855€/m3	5,57 €	0,1900€/m3	5,70 €
			30-100 m3	0,2523€/m3	17,66 €	0,2508€/m3	17,56 €	0,2505€/m3	17,54 €	0,3710€/m3	25,97 €	0,3800€/m3	26,60 €
	100-120 m3	0,2294€/m3	4,59 €	0,2280€/m3	4,56 €	0,2277€/m3	4,55 €	0,3710€/m3	7,42 €	0,3800€/m3	7,60 €		
Total		138,56 €		139,42 €		138,03 €		49,96 €		51,18 €			
Redevance pollution			0,3100 €/m3	37,20 €	0,3100 €/m3	37,20 €	0,3000 €/m3	36,00 €	0,3000 €/m3	36,00 €	0,3000 €/m3	36,00 €	
TOTAL HT			287,92 €		292,16 €		293,04 €		281,93 €		281,92 €		
TVA			15,84 €	16,07 €	16,12 €	15,51 €	15,51 €						
TOTAL TTC			303,76 €		308,23 €		309,16 €		297,44 €		297,43 €		
			2,53 €/m3		2,57€/m3		2,58€/m3		2,48€/m3		2,48€/m3		



2.3.2 LA FACTURE "TYPE" DE 80 M3

Facture		80 m3/an		2014		2015		2016		2017		2018	
Part collectivité	Abonnement		42,05€/an	42,05 €	44,33€/an	44,33 €	44,95€/an	44,95 €	62,42€/an	62,42 €	62,14€/an	62,14 €	
	Consommation	0-30 m3	0,6836€/m3	20,51 €	0,6762€/m3	20,29 €	0,6947€/m3	20,84 €	1,2145€/m3	36,44 €	1,2100€/m3	36,30 €	
		30-80 m3	0,5460€/m3	27,30 €	0,5606€/m3	28,03 €	0,5817€/m3	29,09 €	1,0790€/m3	53,95 €	1,0700€/m3	53,50 €	
		Total		89,86 €		92,65 €		94,88 €		152,81 €		151,94 €	
Part exploitant	Abonnement		28,67€/an	28,67 €	28,50€/an	28,50 €	28,47€/an	28,47 €	11,00€/an	11,00 €	11,28€/an	11,28 €	
	Production		0,7017€/m3	56,14 €	0,7115€/m3	56,92 €	0,7004€/m3	56,03 €	0,0000€/m3	- €	0,0000€/m3	- €	
		Consommation	0-30 m3	0,1147€/m3	3,44 €	0,1140€/m3	3,42 €	0,1139€/m3	3,42 €	0,1855€/m3	5,57 €	0,1900€/m3	5,70 €
			30-80 m3	0,2523€/m3	12,62 €	0,2508€/m3	12,54 €	0,2505€/m3	12,53 €	0,3710€/m3	18,55 €	0,3800€/m3	19,00 €
	Total		100,87 €		101,38 €		100,45 €		35,12 €		35,98 €		
Redevance pollution			0,3100 €/m3	24,80 €	0,3100 €/m3	24,80 €	0,3000 €/m3	24,00 €	0,3000 €/m3	24,00 €	0,3000 €/m3	24,00 €	
TOTAL HT			215,53 €		218,83 €		219,33 €		211,93 €		211,92 €		
TVA			11,85 €	12,04 €	12,06 €	11,66 €	11,66 €						
TOTAL TTC			227,38 €		230,87 €		231,39 €		223,59 €		223,58 €		
			2,84€/m3		2,89€/m3		2,89€/m3		2,79€/m3		2,79€/m3		

2.4 RECETTES D'EXPLOITATION

SYNTHESE COMPTE D'AFFERMAGE	2016			2017					
	Recettes Collectivité	Recettes délégataire Production distribution		Recettes Collectivité	Recettes délégataire Production distribution				
Recettes sur abonnements	1 585 220,21 €		973 247,65 €	2 223 506,26 €	40,3%			386 638,72 €	-60,3%
Redevance compteurs	2 708,12 €		2 184,38 €	1 089,92 €	-59,8%				
Recettes sur cons. domestiques	1 151 588,57 €	1 331 526,78 €	353 326,84 €	1 922 528,97 €	66,9%	384 483,32 €	-71,1%	501 317,12 €	41,9%
Recettes sur cons. > 6 000 m3	- 1 306,43 €	320 182,55 €	78 359,29 €	295 498,01 €		5 546,46 €	-98,3%	197 467,03 €	152,0%
Mémoires communaux	3 571,26 €	38 228,61 €	8 672,42 €	29 793,14 €	734,2%	7 122,36 €	-81,4%	17 201,38 €	98,3%
Fourniture d'eau en gros		281 125,82 €							
TOTAL EMISSIONS	2 741 781,73 €	1 971 063,76 €	1 415 790,58 €	4 472 416,30 €	63,1%	397 152,14 €	-79,9%	1 102 624,25 €	-22,1%
Ristourne sur la part production	- 1 224,33 €	1 224,33 €							
Reprise des impayés antérieurs	116 811,60 €			141 397,05 €					
Valeur des impayés en cours	- 141 397,05 €			- 185 100,44 €					
valeur des créances irrécouvrables	- 1 361,98 €			- 2 911,43 €					
DECOMPTE ARRETE	2 714 609,97 €	1 972 288,09 €	1 415 790,58 €	4 425 801,48 €	63,0%	397 152,14 €	-79,9%	1 102 624,25 €	-22,1%
		3 388 078,67 €				1 499 776,39 €			-55,7%

La charge d'achat d'eau pour l'exercice 2017 étant désormais directement supportée par la collectivité (2 017 459.95 € en 2017), les exercices 2017 et 2016 ne peuvent être comparés en l'état.

Par ailleurs, la recette production perçue en 2017 par l'exploitant pour un montant de 397 152.14 € correspond dans les faits à la facturation de la part production des m3 consommés entre la date de relève des compteurs au second semestre 2016 et le 31 décembre 2016.

3. INDICATEURS DE PERFORMANCE DU SERVICE

3.1 RENDEMENT DE DISTRIBUTION

Rendement de réseau Suivant décret n°2007-675

Rendement de distribution	2013	2014	2015	2016	2017
Volume consommé autorisé	2 284 126m ³	2 343 725m ³	2 440 811m ³	2 434 208m ³	2 619 487m ³
Volume eau potable vendu en gros	579 269m ³	612 036m ³	511 507m ³	460 862m ³	454 823m ³
Total	2 863 395m³	2 955 761m³	2 952 318m³	2 895 070m³	3 074 310m³
Volume eau potable produit	0m ³	0m ³	0m ³	0m ³	0m ³
Volume eau potable acheté en gros	3 157 100m ³	3 274 351m ³	3 265 292m ³	3 313 220m ³	3 336 519m ³
Total	3 157 100m³	3 274 351m³	3 265 292m³	3 313 220m³	3 336 519m³
Rendement de distribution	90,7%	90,3%	90,4%	87,4%	92,1%

Indice linéaire de pertes Suivant décret n°2007-675

Indice linéaire de perte	2013	2014	2015	2016	2017
nb de jours période de référence	365	365	365	365	365
Volume mis en distribution	2 577 831m ³	2 662 315m ³	2 753 785m ³	2 852 358m ³	2 881 696m ³
Volume consommé autorisé	2 284 126m ³	2 343 725m ³	2 440 811m ³	2 434 208m ³	2 619 487m ³
Longueur de réseau (km)	941km	955km	958km	959km	935km
Indice linéaire de perte	0,86m³/j/km	0,91m³/j/km	0,90m³/j/km	1,19m³/j/km	0,77m³/j/km

POUR RAPPEL : Nouvel objectif contractuel : 0.8 m³/j/km en 2017 puis 0.7 m³/j/km à compter de 2018 (1.3 m³/j/km antérieurement)

Après une année de dégradation des indicateurs, on constate le retour à un niveau excellent du rendement de réseau minimisant les pertes en eau, et conforme aux objectifs contractuels.

3.2 QUALITE DE L'EAU MISE EN DISTRIBUTION

Contrôles effectués sur l'eau distribuée

Par le contrôle sanitaire :

116 contrôles bactériologiques	100 % des contrôles conformes
125 contrôles physicochimiques	100 % des contrôles conformes

Par l'exploitant :

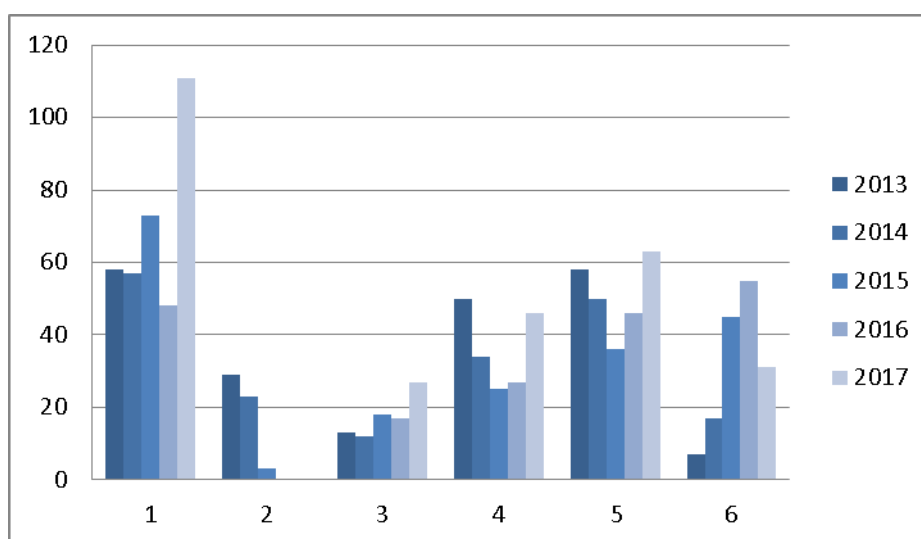
51 contrôles bactériologiques	100 % des contrôles conformes
170 contrôles physicochimiques	99 % des contrôles conformes

On constate un respect des normes en vigueur en matière de qualité de l'eau distribuée, puisque la totalité des analyses de contrôle réalisées par les services sanitaires est conforme et une seule analyse réalisée par l'exploitant sur 221 dépasse les limites de qualité.

3.3 RECLAMATIONS CLIENTS ET RECOUVREMENT

Réclamations Clients

Réclamations clients	2013	2014	2015	2016	2017
1 - Réclamations sur gestion clientèle (facturation/prélèvement/encaissement/comptage)	58	57	73	48	111
2 - Réclamations dysfonctionnement service WEB	29	23	3	0	0
3 - Défaut de continuité du service et dommages	13	12	18	17	27
4 - Réclamations goût/couleur/odeur	50	34	25	27	46
5 - Réclamations sur pression	58	50	36	46	63
6 - Réclamations sur travaux	7	17	45	55	31
TOTAL	215	193	200	193	278
Taux par client et par an	0,6%	0,6%	0,6%	0,6%	0,8%



1 – Réclamations sur gestion clientèle
4 – Réclamations goût/couleur/odeur

2 – Dysfonctionnement service Web
5 – Réclamations sur pression

3 – Défaut de continuité du service
6 – Réclamations sur travaux

3.4 INDICATEURS DE PERFORMANCE SUIVANT DECRET 2007-675**Indicateurs de performances définis par le décret n°2007-675 et l'arrêté du 2 mai 2007**Fiches descriptives de ces indicateurs disponibles sur le site www.eaudanslaville.fr

Code fiche descriptive	Indicateurs descriptifs des services	Valeur de l'indicateur	clé de consolidation	Valeur de la clé
D101.0	Estimation du nombre d'habitants desservis par le réseau public d'eau potable	NR		
D102.0	Prix TTC du service d'eau potable au m3 pour 120 m3 au 01/01/2017	2,48 €/m3		
D102.0	Prix TTC du service d'eau potable au m3 pour 120 m3 au 01/01/2018	2,48 €/m3		
D151.0	Délai maximal d'ouverture des branchements d'eau potable pour les nouveaux abonnés défini par le service	2 j ouvrés	Temps d'attente maximum auquel s'est engagé l'opérateur du service pour la fourniture de l'eau aux nouveaux abonnés dotés d'un branchement fonctionnel	
P101.1	Taux de conformité des prélèvements sur les eaux distribuées réalisés au titre du contrôle sanitaire par rapport aux limites de qualité pour ce qui concerne la microbiologie	100%	Nombre de prélèvements sur les eaux distribuées réalisés au titre du contrôle sanitaire par rapport aux limites de qualité pour ce qui concerne la microbiologie	116
P102.1	Taux de conformité des prélèvements sur les eaux distribuées réalisés au titre du contrôle sanitaire par rapport aux limites de qualité pour ce qui concerne les paramètres physico-chimiques	100%	Nombre de prélèvements sur les eaux distribuées réalisés au titre du contrôle sanitaire par rapport aux limites de qualité pour ce qui concerne les paramètres physico-chimiques	125
P103.2	Indice de connaissance et de gestion patrimoniale des réseaux d'eau potable (depuis 2013)	120/120	Linéaire de réseau eau potable	934,894 km
P104.3	Rendement du réseau de distribution	92,14%	Somme des volumes produits et des volumes acheté en gros	3 336 519 m3
P105.3	Indice linéaire des volumes non comptés	0,82 m3/km/j	Linéaire de desserte	934,894 km
P106.3	Indice linéaire de perte en réseau	0,77 m3/km/j	Linéaire de desserte	934,894 km
P107.2	Taux moyen de renouvellement des réseaux d'eau potable	0,60%	Longueur cumulée du linéaire de canalisations du réseau de desserte renouvelé au cours des années N-4 à N	22,469 km
			Linéaire de réseau eau potable au 31/12/2017	934,894 km
P108.3	Indice d'avancement de la protection de la ressource en eau	Sans objet	Volumes prélevés dans le milieu naturel	
P109.0	Montant des abandons de créances ou des versements de solidarité du service de l'eau potable	994,00 €	Volume facturé (y compris VEG) sur l'année calendaire de l'exercice	2 602 039 m3
P151.1	Taux d'occurrence des interruptions de service non programmées	4,59/1 000 ab.		
P.152.1	Taux de respect du délai maximal d'ouverture des branchements pour les nouveaux abonnés	98,36%		
P154.0	Taux d'impayés sur les factures d'eau de l'année précédente, service eau potable	0,64%	Chiffre d'affaires TTC facturé (hors travaux)	7 647 558 €
P155.1	Taux de réclamation du service eau potable	1,81/1 000ab.	Nombre d'abonnés desservis	34 238

4. FINANCEMENT DES INVESTISSEMENTS DU SERVICE

4.1 TRAVAUX ENGAGES ET REALISES

TRAVAUX RESEAUX AEP	INSCRIPTIONS BP 2017	REALISATIONS 2017
RESEAUX	3 100 000,00 €	1 536 525,98 €
Renforcement, Renouvellement dans le cadre d'un programme pluriannuel et des marchés de travaux assainissement	3 100 000,00 €	1 536 525,98 €

4.2 ETAT DE LA DETTE/EVOLUTION DE LA DETTE

EAU POTABLE	2013	2014	2015	2016	2017	2018	2019	2020	2021	2022
Capital restant dû au 31 décembre (hors EDM 56)	13 245 278,69 €	12 674 348,90 €	12 081 995,08 €	16 225 849,11 €	14 978 812,84 €	14 038 982,55 €	13 061 752,96 €	12 062 437,09 €	11 040 895,10 €	10 044 215,06 €
Aide du Fonds de Soutien (Hors EDM 56)	- €	- €	- €	2 615 346,57 €	2 615 346,57 €	2 011 805,04 €	1 810 624,53 €	1 609 444,02 €	1 408 263,51 €	1 207 083,00 €
Dettes résiduelles	13 245 278,69 €	12 674 348,90 €	12 081 995,08 €	13 610 502,54 €	12 363 466,27 €	12 027 177,51 €	11 251 128,43 €	10 452 993,07 €	9 632 631,59 €	8 837 132,06 €
Capital restant dû moyen sur les 3 dernières années	14 458 071,69 €	13 263 377,91 €	12 667 207,56 €	12 788 948,84 €	12 685 321,30 €	12 667 048,77 €	11 880 590,74 €	11 243 766,34 €	10 445 584,36 €	9 640 918,91 €
Nombre d'abonnés	33 235	33 703	34 123	34 718	35 135	35 556	35 983	36 415	36 852	37 294
Nombre d'abonnés moyen sur les 3 dernières années	32 750	33 291	33 687	34 181	34 659	35 136	35 558	35 985	36 416	36 853
Dettes / abonné	398,53 €	376,06 €	354,07 €	392,03 €	351,89 €	338,26 €	312,68 €	287,05 €	261,39 €	236,96 €
Dettes moyenne / abonné	441,46 €	398,41 €	376,03 €	374,15 €	366,01 €	360,51 €	334,12 €	312,46 €	286,84 €	261,60 €

En juillet 2016, la collectivité a finalisé avec la société Sfil (anciennement Dexia) et l'aide du fonds de soutien mis en place par l'Etat, une négociation permettant le refinancement de ses emprunts structurés dits "toxiques" de façon à être en capacité de rétablir une situation financière la plus sécurisée possible.

Globalement, cette renégociation financière permet, pour une même durée d'emprunt :

- De conserver le même encours de dette compte tenu de la prise en compte du Fonds de soutien,
- De transformer les taux structurés variables et instables en taux fixes,
- D'avoir un coût réel de financement à un taux moyen de 4.87% pour un taux quitté constaté de 5.53% en 2015, soit sensiblement équivalent aux taux fixes pratiqués à l'époque de la mise en place de ces financements.

Le taux moyen de l'ensemble de la dette du service distribution est au 31/12/2017 de 3.63%.

6. ACTIONS ET PERSPECTIVES

- La collectivité a contracté fin 2016 avec la société SAUR un nouveau contrat pour l'exploitation du service de distribution d'eau potable pour les exercices 2017 à 2022.

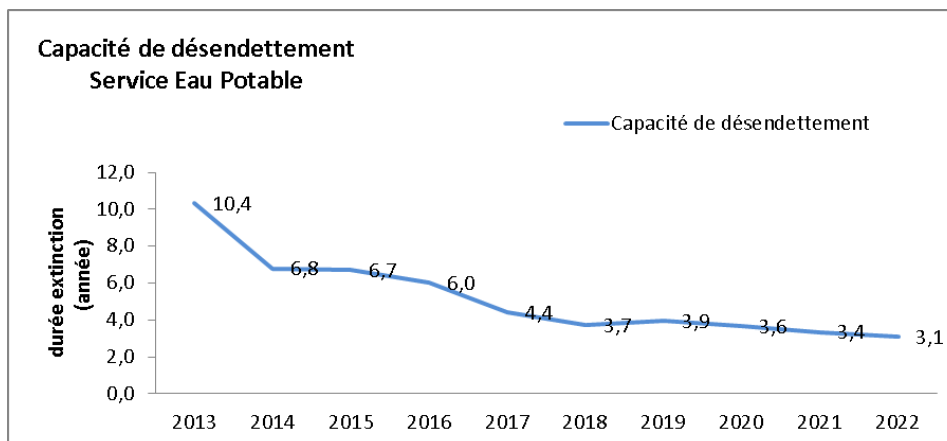
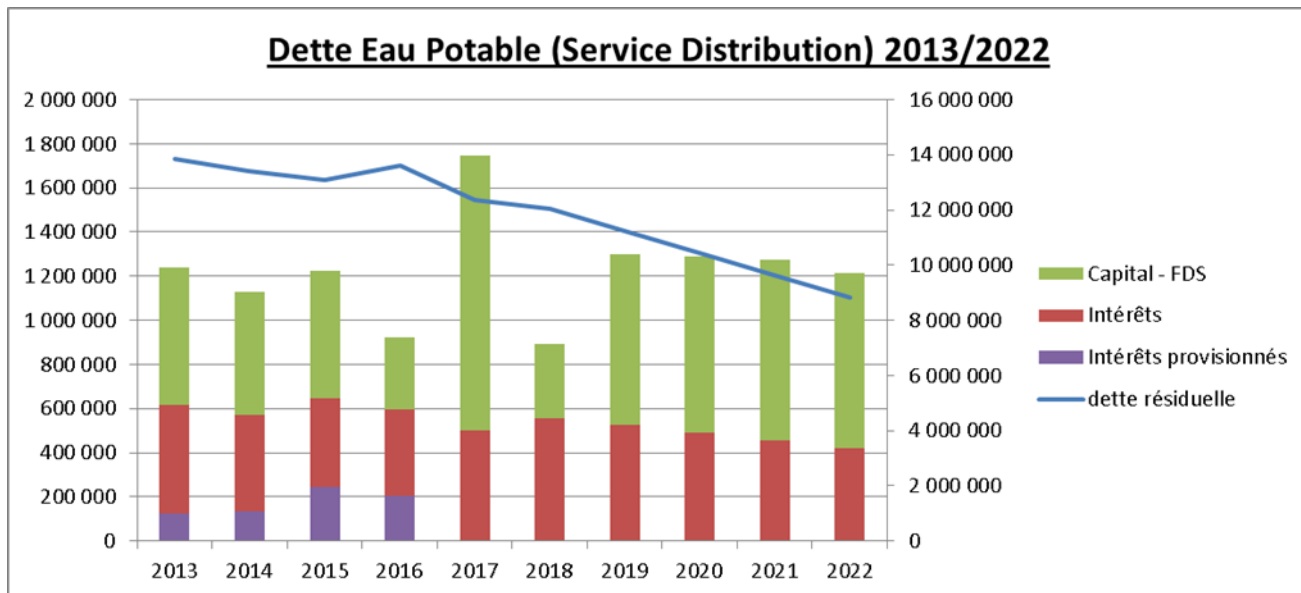
Les objectifs qualitatifs de ce nouveau contrat ont été respectés pour cette première année d'exploitation 2017 :

- 100% de conformité sanitaire
- Rendement de réseau = 92.14% et indice linéaire de perte = 0.77 m3/j/km

- Sur le plan tarifaire, les usagers ont pu bénéficier d'une baisse de tarif significative : -3.8% pour une facture de 120 m3.

- Cette baisse tarifaire n'affectera en rien la volonté de la collectivité de mener une politique ambitieuse en matière de renouvellement de réseau : 8.5M€ sur la période 2018-2022 tel que présenté au dernier débat d'orientation budgétaire.

- Pour autant, la situation aujourd'hui clarifiée de la collectivité en matière d'emprunts toxiques, entièrement refinancés au taux fixe moyen de 4.87%, lui permettra de mener cette politique d'investissement sans recours à l'emprunt nouveau et ce dans un souci de diminution de sa dette :



- ✚ Par ailleurs, l'été 2018 verra se dérouler les essais de pompage sur les sites de Sarzeau et St Gildas de Rhuys où les premières investigations de recherche en eau ont montré des potentiels très encourageants. Le suivi du comportement des nappes durant ces pompages au moyen d'un réseau de sondes piézométriques permettra de confirmer la faisabilité de mise en exploitation de ces captages.
- ✚ S'agissant du transfert de compétence aux EPCI à fiscalité propre des services eau et assainissement initialement prévu par la loi NOTRe au 1^{er} janvier 2020, les débats parlementaires restent en cours et le report de la date butoir de prise de compétence, voire la possibilité de maintien du Siaep de Rhuys restent aujourd'hui des hypothèses envisageables. Ces incertitudes sur le devenir ne changent en rien la politique menée par le comité syndical qui souhaite privilégier la gestion patrimoniale sur le long terme et la maîtrise de la dette. Cette politique permettra de transférer le cas échéant à Golfe du Morbihan Vannes Agglomération et Questembert Communauté un service dans les meilleures conditions techniques et financières, et ce au bénéfice des communes concernées.

L'INFO

Eau potable

SIAEP DE LA PRESQU'ILE DE RHUYS

2017

Extrait du rapport annuel 2017
Disponible au Siaep de Rhuys

ORGANISATION

Intercommunale

Le service d'eau potable du Siaep de la Presqu'île de Rhuys regroupe les communes de ARZON, BERRIC, LA TRINITE SURZUR, LA VRAIE CROIX, LAUZACH, LE HEZO, LE TOUR DU PARC, THEIX-NOYALO SAINT ARMEL, SAINT GILDAS DE RHUYS, SARZEAU, SULNIAC, SURZUR et TREFFLEAN

EXPLOITATION

En affermage

La société SAUR a la responsabilité du fonctionnement des ouvrages, de leur entretien et de la permanence du service. Le syndicat garde la maîtrise des investissements et la propriété des ouvrages
L'eau est distribuée à **35 268 abonnés** (+ 1,5 % par rapport à 2016)

PRODUCTION

4 ressources

Totalité de la production importée depuis le transfert de la production à Eau du Morbihan

- Production de Eau du Morbihan	3 395 620 m³
- L'Institut d'Aménagement de la Vilaine a fourni	336 700 m ³
- La Ville de Vannes a fourni	264 317 m ³

DISTRIBUTION

population estivale de pointe
estimée à 115 000 habitants

Un réseau de 934 km
2 552 137 m³ vendus
467 005 m³ exportés

En 2017 les abonnés domestiques ont consommés 1 610 550 m³ soit en moyenne **47m³ par branchement et par an**, les abonnés industriels ou gros consommateurs 889 683 m³, et les communes 51 904 m³ soit un total de 2 552 137 m³ (en hausse de 5,6 % par rapport à 2016)

Compte tenu des fuites (pour partie inévitables) et des besoins en eau du service (purges du réseau, poteaux d'incendie, lavages des réservoirs, ...), **le rendement du réseau est de 92,1 % en 2017** (il était déjà de 87,4 % en 2016)

PRIX

297,43 € pour 120 m³
2,48 €/m³

Le prix du service comprend une partie fixe (abonnement) et un prix au m³ consommé.

Au total, un abonné domestique consommant 120 m³ payera 297,43 € (sur la base du tarif au 1er janvier 2018, toutes taxes comprises). Soit en moyenne 2,48 €/m³, **Prix identique par rapport à 2017**

Sur ce montant, 17,2 % reviennent à l'exploitant pour l'entretien et le fonctionnement, 65,5 % reviennent à la Collectivité pour les achats d'eau à EDM et les investissements et les taxes s'élèvent à 17,3 %.