



SIAEP DE LA PRESQU'ÎLE DE RHUYS

SERVICE PUBLIC DE L'EAU POTABLE

RAPPORT 2015 SUR LE PRIX ET LA QUALITE DU SERVICE

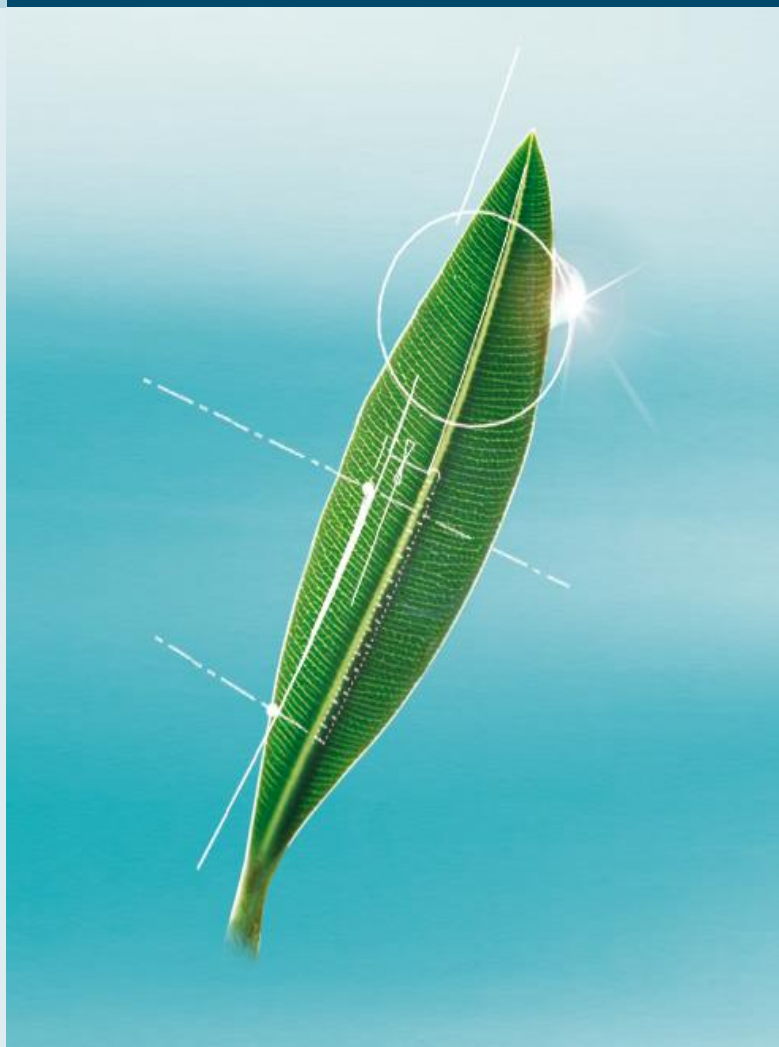


SIEGE SOCIAL

3 rue des Tisserands – 35830 BETTON
Tel : 02 99 23 84 84 - Fax : 02 99 23 84 70
e-mail : cabinet-bourgeois@cabinet-bourgeois.fr

AGENCE

Z.I. du Prat – 1 rue Alain Gerbault
56000 VANNES
tél : 02 97 42 52 00 - Fax : 02 97 42 57 66



GRUPE MERLIN/Réf. doc. : Aff n° 851 115

Ind	Etabli par	Approuvé par	Date	Objet de la révision
A	G.VILLENEUVE	J.LARRAY	30/06/2015	Établissement



SOMMAIRE

1	CARACTERISTIQUES TECHNIQUES DU SERVICE PUBLIC DE DISTRIBUTION D'EAU POTABLE	3
1.1	ORGANISATION ADMINISTRATIVE DU SERVICE	3
1.2	CONDITIONS D'EXPLOITATION DU SERVICE	4
1.3	PRESTATIONS ASSUREES DANS LE CADRE DU SERVICE	4
1.4	RESSOURCES EN EAU	5
1.5	SITUATION DES ABONNES	5
1.6	VOLUMES MIS EN DISTRIBUTION ET VOLUMES VENDUS	6
1.7	EVOLUTION PATRIMONIALE DU SERVICE	7
2	TARIFICATION ET RECETTES DU SERVICE PUBLIC	9
2.1	FIXATION DES TARIFS EN VIGUEUR	9
2.2	PRIX DU SERVICE ET PRINCIPES DE FACTURATION	9
2.3	EVOLUTION DE LA FACTURE D'EAU POUR L'USAGER DOMESTIQUE	10
2.3.1	LA FACTURE « TYPE » DE 120 M3	10
2.3.2	LA FACTURE « MOYENNE » DE 80M3	10
2.4	RECETTES D'EXPLOITATION	11
3	INDICATEURS DE PERFORMANCE DU SERVICE	12
3.1	RENDEMENT DE DISTRIBUTION	12
3.2	QUALITE DE L'EAU MISE EN DISTRIBUTION	12
3.3	RECLAMATIONS CLIENTS	13
3.4	INDICATEURS DE PERFORMANCE SUIVANT DECRET 2007-675	14
4	FINANCEMENT DES INVESTISSEMENTS DU SERVICE	15
4.1	TRAVAUX ENGAGES ET REALISES	15
4.2	ETAT DE LA DETTE	15
4.3	EVOLUTION DE LA DETTE	15
5	ACTIONS ET PERSPECTIVES	16



1 CARACTERISTIQUES TECHNIQUES DU SERVICE PUBLIC DE DISTRIBUTION D'EAU POTABLE

1.1 ORGANISATION ADMINISTRATIVE DU SERVICE

Nom de la collectivité : SYNDICAT INTERCOMMUNAL D'ASSAINISSEMENT ET D'EAU POTABLE DE LA PRESQU'ÎLE DE RHUYS

Siège de la Collectivité : 11 rue de la Madeleine – 56 370 – SARZEAU

Téléphone : 02 97 41 89 44

Télécopie : 02 97 41 36 16

Adresse électronique : siaep-rhuys@wanadoo.fr

<i>Collectivités adhérentes :</i> ARZON	02 97 53 44 60
BERRIC	02 97 67 01 37
LE HEZO	02 97 26 44 87
LAUZACH	02 97 67 05 00
NOYALO	02 97 43 05 79
SAINTE ARMEL	02 97 26 40 72
SAINTE GILDAS DE RHUYS	02 97 45 23 15
SARZEAU	02 97 41 85 15
SULNIAC	02 97 53 23 02
SURZUR	02 97 42 12 52
THEIX	02 97 43 01 10
LE TOUR DU PARC	02 97 67 30 01
TREFFLEAN	02 97 53 27 78
LA TRINITE SURZUR	02 97 42 16 02
LA VRAIE CROIX	02 97 67 23 62



1.2 CONDITIONS D'EXPLOITATION DU SERVICE

<i>Nature de contrat :</i>	Délégation de Service Public par Affermage
<i>Date d'effet :</i>	01/01/2007
<i>Durée :</i>	10 ans
<i>Echéance :</i>	31/12/2016
<i>Exploitant :</i>	SAUR CENTRE MORBIHAN Rue de la Gare – 56690 LANDEVANT Téléphone : 02 97 32 48 60 – Télécopie : 02 97 32 48 75

Les avenants :

	Date	Description
Avenant 1	31/08/2010	Prise en charge de la fiabilisation de l'usine de Trégat et modification des modalités de transfert de la TVA.
Avenant 2	31/03/2012	Eau du Morbihan exerce les compétences production et transport et le SIAEP de la presqu'île de Rhuys exerce la seule compétence distribution à compter du 01/01/2012.
Avenant 3	20/04/2015	Modification du régime TVA + raccordements indice

1.3 PRESTATIONS ASSUREES DANS LE CADRE DU SERVICE

Par le délégataire

<i>Gestion du service :</i>	Application du règlement de service Conduite, surveillance et entretien des installations Relève des compteurs
<i>Gestion des abonnés :</i>	Accueil des usagers Mise en service des branchements Facturation Traitement des réclamations
<i>Entretien :</i>	De l'ensemble des ouvrages du service de distribution d'eau potable (équipements électromécaniques et génie civil) Des clôtures et voiries associées Des canalisations Des branchements Des compteurs
<i>Renouvellement :</i>	Des équipements électromécaniques, électriques et hydrauliques Des canalisations sur un linéaire continu inférieur à 10 m Des branchements non liés à une opération de renforcement ou de renouvellement de canalisation Des compteurs Des espaces verts Des installations de télégestion et des logiciels associés
<i>Autres prestations :</i>	Entretien des points de distribution d'eau publics



Par la Collectivité

- Renouvellement :* Des ouvrages de génie civil
Des canalisations sur un linéaire continu supérieur à 10 m
Des branchements liés à une opération de renforcement ou de renouvellement de canalisation
- Travaux neufs :* Tous travaux

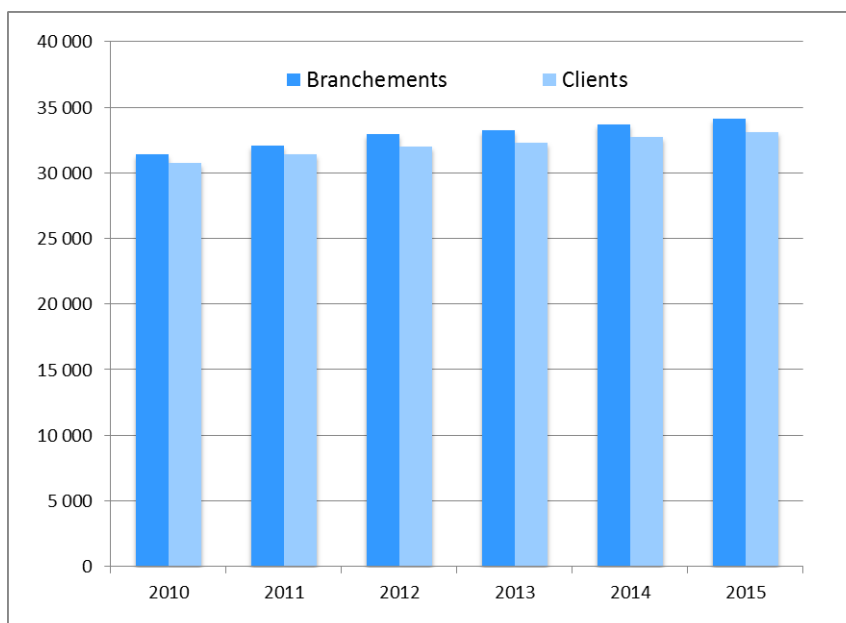
1.4 RESSOURCES EN EAU

La totalité de l'eau distribuée est importée à partir de 4 ressources :

- EAU DU MORBIHAN – Station de TREGAT (eau superficielle) et station de CRAN (eau souterraine)
- INSTITUT D'AMENAGEMENT DE LA VILAINE – Station de FEREL (eau superficielle)
- Ville de VANNES – Station de NOYALO (eau superficielle)

1.5 SITUATION DES ABONNES

Commune	Nombre de branchements			Nombre de clients		
	2013	2014	2015	2013	2014	2015
ARZON	6 065	6 084	6 101	5 406	5 417	5 436
BERRIC	816	828	856	808	822	847
LA TRINITE-SURZUR	675	695	711	670	691	708
LA VRAIE CROIX	650	656	660	637	642	646
LAUZACH	516	532	536	516	526	531
LE HEZO	479	490	498	473	484	491
LE TOUR DU PARC	1 108	1 113	1 115	1 095	1 099	1 102
NOYALO	401	408	428	396	404	423
SAINT ARMEL	757	766	769	744	755	756
SAINT GILDAS DE RHUYS	3 647	3 664	3 702	3 613	3 627	3 658
SARZEAU	10 309	10 428	10 532	10 228	10 330	10 426
SULNIAC	1 524	1 550	1 608	1 509	1 534	1 588
SURZUR	2 034	2 096	2 125	2 018	2 073	2 102
THEIX	3 349	3 447	3 514	3 306	3 406	3 465
TREFFLEAN	905	946	968	897	935	958
TOTAL	33 235	33 703	34 123	32 316	32 745	33 137
Evolution	0,91%	1,41%	1,25%	0,96%	1,33%	1,20%





Nombre de branchements	2013		2014		2015	
Branchements particuliers	32 915	99,04%	33 376	99,03%	33 796	99,04%
dont < 200 m3/an	32 362	97,37%	32 786	97,28%	33 167	97,20%
de 200 à 6 000 m3/an	535	1,61%	574	1,70%	613	1,80%
>6 000 m3/an	18	0,05%	16	0,05%	16	0,05%
Branchements communaux	320	0,96%	327	0,97%	327	0,96%

1.6 VOLUMES MIS EN DISTRIBUTION ET VOLUMES VENDUS

Volumes mis en distribution

Bilan sur année calendaire

Volumes en m3/an	2013	2014	2015
Volumes importés	2 975 167 m3	3 032 177 m3	3 546 581 m3
<i>depuis EDM - PROD Rhuys</i>	<i>2 975 167 m3</i>	<i>3 032 177 m3</i>	<i>3 546 581 m3</i>
<i>dont Importation de IAV</i>	<i>766 045 m3</i>	<i>628 183 m3</i>	<i>921 725 m3</i>
<i>Dont importation de VANNES</i>	<i>455 328 m3</i>	<i>456 415 m3</i>	<i>581 788 m3</i>
Volumes exportés	338 318 m3	351 720 m3	792 796 m3
<i>vers EDM depuis SIAEP de RHUYS</i>			
<i>vers SIAEP ELVEN</i>	<i>171 859 m3</i>	<i>207 065 m3</i>	<i>485 191 m3</i>
<i>vers SIAEP QUESTEMBERT</i>	<i>166 459 m3</i>	<i>144 655 m3</i>	<i>307 605 m3</i>
Volumes mis en distribution	2 636 849 m3	2 680 457 m3	2 753 785 m3

Volumes vendus (hors VEG)

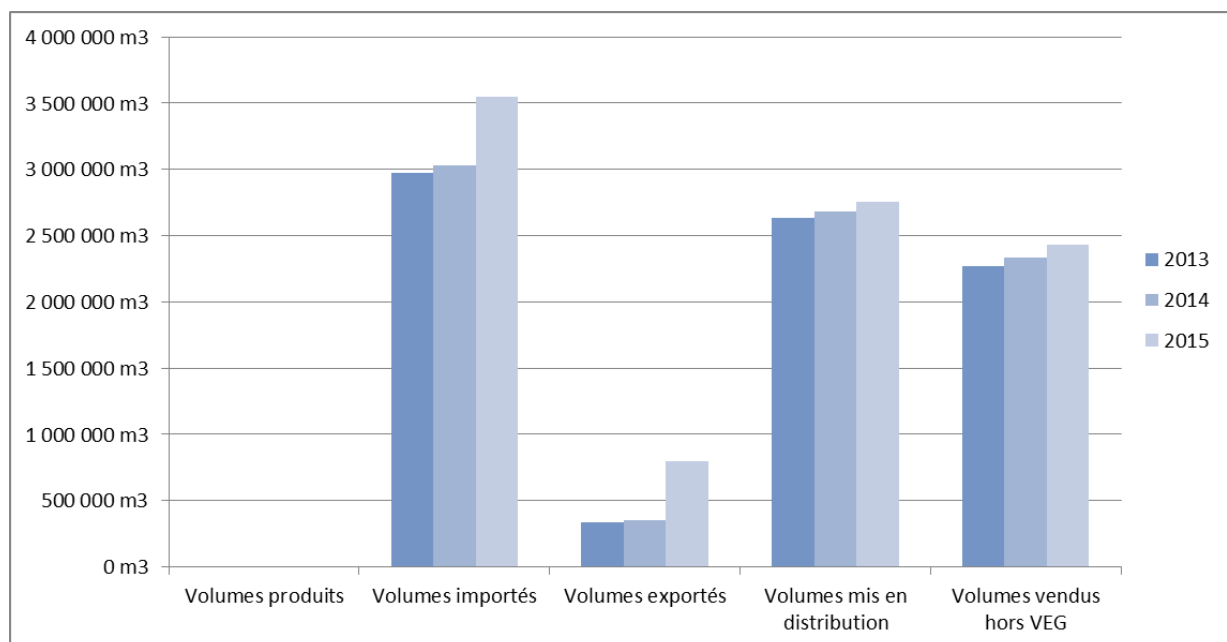
Bilan sur période de facturation

Consommations annuelles	2013	2014	2015
ARZON	305 281 m3	302 114 m3	317 194 m3
BERRIC	102 533 m3	125 165 m3	143 367 m3
LA TRINITE-SURZUR	43 961 m3	46 464 m3	47 673 m3
LA VRAIE CROIX	75 215 m3	61 966 m3	65 433 m3
LAUZACH	77 656 m3	112 188 m3	139 413 m3
LE HEZO	28 977 m3	30 201 m3	29 597 m3
LE TOUR DU PARC	63 298 m3	59 340 m3	61 081 m3
NOYALO	28 442 m3	29 351 m3	28 820 m3
SAINT ARMEL	44 493 m3	43 750 m3	41 220 m3
SAINT GILDAS DE RHUYS	185 075 m3	170 205 m3	191 724 m3
SARZEAU	558 523 m3	576 909 m3	577 265 m3
SULNIAC	112 077 m3	119 685 m3	118 692 m3
SURZUR	159 790 m3	164 301 m3	170 223 m3
THEIX	419 655 m3	421 989 m3	426 243 m3
TREFFLEAN	65 200 m3	68 822 m3	69 884 m3
TOTAL	2 270 176 m3	2 332 450 m3	2 427 829 m3
Consommation spécifique	68,31 m3/an/ab	69,21 m3/an/ab	71,15 m3/an/ab

dont + 18 059 lié à industriel SPI

dont + 22 043 lié à industriel PROCANAR

Volumes consommés	2014		2015	
Consommations des particuliers	2 271 371 m3	68 m3/an/ab	2 371 894 m3	70 m3/an/ab
dont < 200 m3/an	1 546 900 m3	47 m3/an/ab	1 590 431 m3	48 m3/an/ab
de 200 à 6 000 m3/an	313 335 m3	546 m3/an/ab	331 324 m3	540 m3/an/ab
>6 000 m3/an	411 136 m3	25 696 m3/an/ab	450 139 m3	28 134 m3/an/ab
Consommations des communaux	61 079 m3	187 m3/an/ab	55 935 m3	171 m3/an/ab



1.7 EVOLUTION PATRIMONIALE DU SERVICE

Ouvrages de production

SANS OBJET

Installations sur réseau

1 station de reprise 700 m3/h + chloration

1 station de surpression (accélérateur) 500 m3/h + chloration

6 stations de chloration

Ouvrages de stockage

2 Réservoirs sur tour (volume de stockage cumulé 500 m3)

2 Réservoirs semi-enterrés (volume de stockage cumulé 450 m3)

1 bêche de reprise 3 000 m3

Réseau de distribution

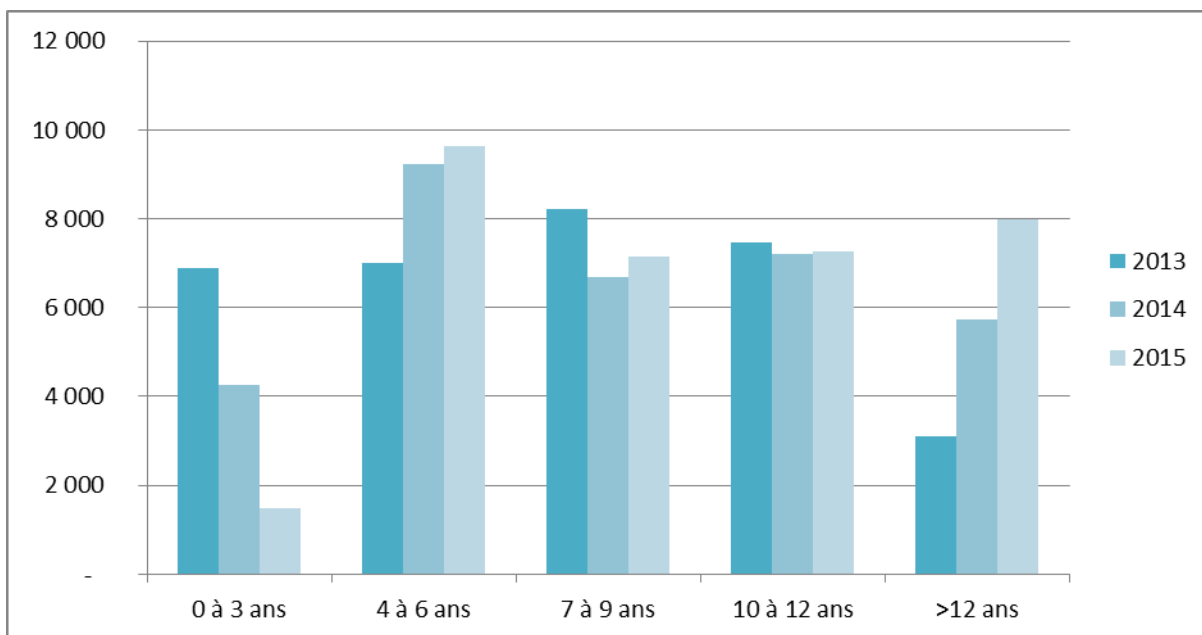
	D<100 mm	D = 100 à 200 mm	D>200 mm	Total
Acier		29 ml	36 ml	65 ml
Fonte	10 009 ml	155 713 ml	65 511 ml	231 233 ml
Polyéthylène	69 781 ml	43 103 ml	0 ml	112 884 ml
PVC	370 056 ml	214 359 ml	1 273 ml	585 688 ml
Matériau inconnu	2 476 ml	72 ml		2 548 ml
Total	452 322 ml	413 276 ml	66 820 ml	932 418 ml

Dont extensions de réseau en 2015 : 2 756 ml



Parc compteurs

AGE DES COMPTEURS	2013		2014		2015	
0 à 3 ans	6 881	21,1%	4 251	12,8%	1 483	4,4%
4 à 6 ans	7 000	21,4%	9 229	27,9%	9 620	28,7%
7 à 9 ans	8 207	25,1%	6 673	20,2%	7 150	21,3%
10 à 12 ans	7 477	22,9%	7 215	21,8%	7 270	21,7%
>12 ans	3 111	9,5%	5 742	17,3%	7 986	23,8%
Total	32 676	100,0%	33 110	100,0%	33 509	100,0%



➔ **Objectif contractuel : aucun compteur > 12 ans en fin de contrat**

- ➔ A la demande du SIAEP, et dans l'attente du projet de télérelève, il est demandé à la SAUR de ne renouveler que les compteurs de plus de 15 ans



2 TARIFICATION ET RECETTES DU SERVICE PUBLIC

2.1 FIXATION DES TARIFS EN VIGUEUR

Les tarifs constituant la rémunération de l'exploitant sont fixés chaque année par application, aux tarifs mentionnés dans le contrat, du coefficient d'indexation de ces tarifs calculé selon la formule stipulée au contrat d'affermage.

Ainsi, au 1er janvier 2015, la formule d'indexation appliquée conduit à une variation de + 14,00 % par rapport aux tarifs de base établis au 1er janvier 2007.

Les tarifs constituant la part collectivité de la redevance sont déterminés par délibération du Comité Syndical.

Des tarifications spéciales sont appliquées aux usagers agricoles, usagers communaux, vente d'eau en gros et bornes de puisage.

Par ailleurs, sont appliquées les taxes et redevances fixées par les organismes concernés, notamment l'Agence de l'Eau :

0,32 €/m³ en 2012 0,31 €/ m³ en 2013, 2014 et 2015

Le service est assujéti à la TVA au taux réduit de 5,5 %.

Part délégataire	2013	2014	2015	2016
15/20	28,63 €/an	28,67 €/an	28,50 €/an	28,47 €/an
25/40	34,36 €/an	34,41 €/an	34,20 €/an	34,17 €/an
50/100	57,26 €/an	57,35 €/an	57,00 €/an	56,95 €/an
150/200	74,44 €/an	74,56 €/an	74,10 €/an	74,04 €/an
agricole 15/20	16,03 €/an	16,06 €/an	15,96 €/an	15,95 €/an
agricole 25/40	20,62 €/an	20,65 €/an	20,52 €/an	20,50 €/an
agricole 50/100	40,09 €/an	40,15 €/an	39,90 €/an	39,87 €/an
agricole 150/200	59,56 €/an	59,64 €/an	59,28 €/an	59,23 €/an
	0,7051 €/m ³	0,7017 €/m ³	0,7115 €/m ³	0,7115 €/m ³
0 à 30 m ³ par an	0,1145 €/an	0,1147 €/m ³	0,1140 €/m ³	0,1139 €/an
30 à 100 m ³ par an	0,2520 €/an	0,2523 €/m ³	0,2508 €/m ³	0,2505 €/an
100 à 500 m ³ par an	0,2291 €/an	0,2294 €/m ³	0,2280 €/m ³	0,2277 €/an
500 à 3 000 m ³ par an	0,2062 €/an	0,2065 €/m ³	0,2052 €/m ³	0,2049 €/an
3 000 à 24 000 m ³ par an	0,1832 €/an	0,1835 €/m ³	0,1824 €/m ³	0,1822 €/an
24 000 à 100 000 m ³ par an	0,1603 €/an	0,1606 €/m ³	0,1596 €/m ³	0,1594 €/an
>100 000 m ³ par an	0,1374 €/an	0,1376 €/m ³	0,1368 €/m ³	0,1366 €/an
Municipaux	0,1603 €/an	0,1606 €/m ³	0,1596 €/m ³	0,1594 €/an
Agricoles	0,1718 €/an	0,1721 €/m ³	0,1710 €/m ³	0,1708 €/m ³

2.2 PRIX DU SERVICE ET PRINCIPES DE FACTURATION

Le prix du service comprend :

- Une partie fixe ou abonnement payable d'avance semestriellement ;
- Une partie proportionnelle à la consommation d'eau potable payable semestriellement à terme échu ; le premier terme est basé sur une estimation de la consommation au regard du volume consommé au cours de l'exercice antérieur, le second est basé sur la consommation constatée entre deux relèves annuelles, dont est déduite la consommation estimée du terme précédent.

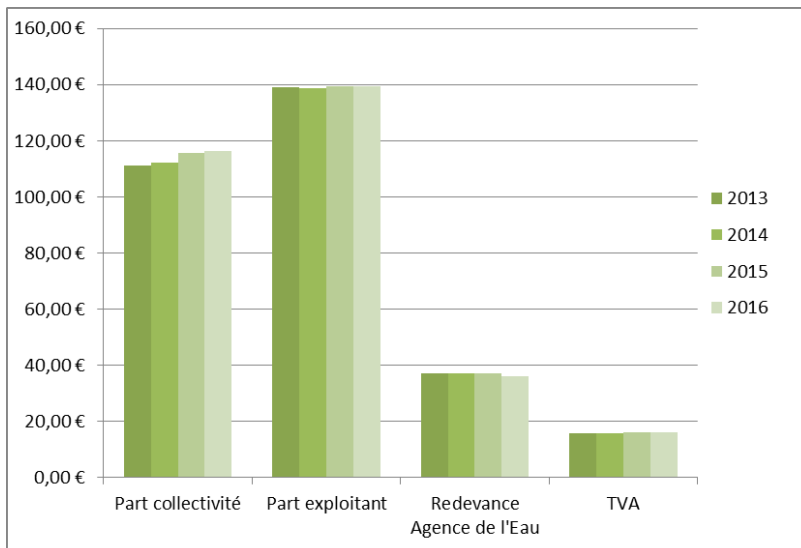
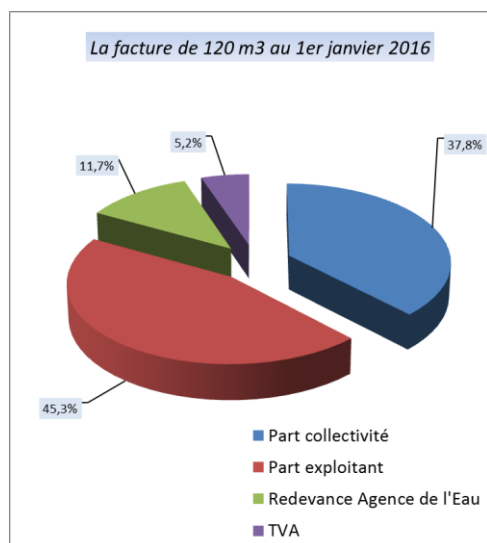
La partie proportionnelle à la consommation rémunérant l'exploitant est subdivisée en une part rémunérant la production d'eau (tarif Pp) et une part rémunérant la distribution (tarif Pd).



2.3 EVOLUTION DE LA FACTURE D'EAU POUR L'USAGER DOMESTIQUE

2.3.1 LA FACTURE « TYPE » DE 120 M3

Facture		120 m3/an	2013	2014	2015	2016				
Part collectivité	Abonnement		41,37 €/an	41,37 €	42,05 €/an	42,05 €	44,33 €/an	44,33 €	44,95 €/an	44,95 €
	Consommation	0-30 m3	0,6804 €/m3	20,41 €	0,6836 €/m3	20,51 €	0,6762 €/m3	20,29 €	0,6762 €/m3	20,29 €
		30-100 m3	0,5429 €/m3	38,00 €	0,5460 €/m3	38,22 €	0,5606 €/m3	39,24 €	0,5606 €/m3	39,24 €
		100-120 m3	0,5658 €/m3	11,32 €	0,5689 €/m3	11,38 €	0,5839 €/m3	11,68 €	0,5839 €/m3	11,68 €
Total			111,10 €	112,16 €	115,54 €	116,16 €				
Part exploitant	Abonnement		28,63 €/an	28,63 €	28,67 €/an	28,67 €	28,50 €/an	28,50 €	28,47 €/an	28,47 €
	Production	0-30 m3	0,7051 €/m3	84,61 €	0,7017 €/m3	84,20 €	0,7115 €/m3	85,38 €	0,7115 €/m3	85,38 €
		30-100 m3	0,1145 €/m3	3,44 €	0,1147 €/m3	3,44 €	0,1140 €/m3	3,42 €	0,1139 €/m3	3,42 €
		100-120 m3	0,2520 €/m3	17,64 €	0,2523 €/m3	17,66 €	0,2508 €/m3	17,56 €	0,2505 €/m3	17,54 €
Distribution		0,2291 €/m3	4,58 €	0,2294 €/m3	4,59 €	0,2280 €/m3	4,56 €	0,2277 €/m3	4,55 €	
Total			138,90 €	138,56 €	139,42 €	139,36 €				
Redevance pollution			0,3100 €/m3	37,20 €	0,3100 €/m3	37,20 €	0,3100 €/m3	37,20 €	0,3000 €/m3	36,00 €
TOTAL HORS TAXES			287,20 €	287,92 €	292,15 €	291,51 €				
TVA			15,80 €	15,84 €	16,07 €	16,03 €				
TOTAL TTC			303,00 €	303,76 €	308,22 €	307,55 €				
			2,52 €/m3	2,53 €/m3	2,57 €/m3	2,56 €/m3				



2.3.2 LA FACTURE « MOYENNE » DE 80M3

Facture		80 m3/an	2013	2014	2015	2016				
Part collectivité	Abonnement		41,37 €/an	41,37 €	42,05 €/an	42,05 €	44,33 €/an	44,33 €	44,95 €/an	44,95 €
	Consommation	0-30 m3	0,6804 €/m3	20,41 €	0,6836 €/m3	20,51 €	0,6762 €/m3	20,29 €	0,6762 €/m3	20,29 €
		30-80 m3	0,5429 €/m3	27,15 €	0,5460 €/m3	27,30 €	0,5606 €/m3	28,03 €	0,5606 €/m3	28,03 €
		Total		88,93 €	89,86 €	92,65 €	93,27 €			
Part exploitant	Abonnement		28,63 €/an	28,63 €	28,67 €/an	28,67 €	28,50 €/an	28,50 €	28,47 €/an	28,47 €
	Production	0-30 m3	0,7051 €/m3	56,41 €	0,7017 €/m3	56,14 €	0,7115 €/m3	56,92 €	0,7115 €/m3	56,92 €
		30-80 m3	0,1145 €/m3	3,44 €	0,1147 €/m3	3,44 €	0,1140 €/m3	3,42 €	0,1139 €/m3	3,42 €
		Distribution		0,2520 €/m3	12,60 €	0,2523 €/m3	12,62 €	0,2508 €/m3	12,54 €	0,2505 €/m3
Total			101,07 €	100,86 €	101,38 €	101,33 €				
Redevance pollution			0,3100 €/m3	24,80 €	0,3100 €/m3	24,80 €	0,3100 €/m3	24,80 €	0,3000 €/m3	24,00 €
TOTAL HORS TAXES			214,80 €	215,52 €	218,83 €	218,60 €				
TVA			11,81 €	11,85 €	12,04 €	12,02 €				
TOTAL TTC			226,61 €	227,37 €	230,86 €	230,62 €				



2.4 RECETTES D'EXPLOITATION

SYNTHESE COMPTE D'AFFERMAGE	2014			2015				
	Recette Collectivité	Recette fermière		Recette Collectivité	EVOLUTION N / N-1	Recette fermière		EVOLUTION N / N-1
		Production	Distribution			Production	Distribution	
Recettes sur abonnements	1 445 876,74 €		955 060,91 €	1 539 991,88 €	6,5%		960 193,92 €	0,5%
Redevance compteur	2 673,62 €		2 172,65 €	2 708,37 €	1,3%		2 176,65 €	0,2%
Recettes sur consommations domestiques	1 088 430,47 €	1 295 986,09 €	343 930,54 €	1 126 523,05 €	3,5%	1 350 180,22 €	361 366,59 €	4,4%
Recettes sur consommations > 6 000 m3	-27 198,80 €	288 516,11 €	70 750,06 €	-25 549,18 €	-6,1%	320 165,59 €	77 030,04 €	10,6%
Mémoires communaux	2 261,85 €	42 904,41 €	9 805,34 €	2 600,83 €	15,0%	39 682,14 €	8 939,23 €	-7,8%
Fourniture d'eau en gros		214 466,09 €				312 019,27 €		45,5%
TOTAL EMISSIONS	2 512 043,88 €	1 841 872,70 €	1 381 719,50 €	2 646 274,95 €	5,3%	2 022 047,22 €	1 409 706,43 €	6,5%
Ristourne sur la part production	-14 875,80 €	14 875,80 €		12 750,28 €	-185,7%	-12 750,28 €		
Reprise des impayés antérieurs	72 648,27 €			98 324,33 €	35,3%			
Valeurs des impayés en cours	-98 324,33 €			-116 811,60 €	18,8%			
Valeurs des créances irrécouvrables	-1 111,11 €			-3 918,74 €	252,7%			
DECOMPTE ARRETE	2 470 380,91 €	1 856 748,50 €	1 381 719,50 €	2 636 619,22 €	6,7%	2 009 296,94 €	1 409 706,43 €	5,6%
		3 238 468,00 €				3 419 003,37 €		5,6%



3 INDICATEURS DE PERFORMANCE DU SERVICE

3.1 RENDEMENT DE DISTRIBUTION

Rendement de réseau

Suivant décret n° 2007- 675

Rendement de distribution	2011	2012	2013	2014	2015
Volume consommé autorisé	2 306 331 m3	2 280 779 m3	2 284 126 m3	2 343 725 m3	2 440 811 m3
Volume eau potable vendu en gros	611 688 m3	596 352 m3	579 269 m3	612 036 m3	728 888 m3
Total consommé + vendu en gros	2 918 019 m3	2 877 131 m3	2 863 395 m3	2 955 761 m3	3 169 699 m3
Volume eau potable produit	1 895 891 m3	0 m3	0 m3	0 m3	0 m3
Volume eau potable acheté en gros	1 225 468 m3	3 172 730 m3	3 157 100 m3	3 274 351 m3	3 467 048 m3
Total produit + acheté en gros	3 121 359 m3	3 172 730 m3	3 157 100 m3	3 274 351 m3	3 467 048 m3
Rendement de distribution	93,5%	90,7%	90,7%	90,3%	91,4%

➔ **Objectif contractuel : 85 %**

Indice linéaire de pertes

Suivant décret n° 2007- 675

Indice linéaire de pertes	2011	2012	2013	2014	2015
nb de jours période de référence	360	364	365	365	365
Volume mis en distribution	2 509 672 m3	2 551 238 m3	2 577 831 m3	2 662 315 m3	2 738 160 m3
Volume consommé autorisé	2 306 331 m3	2 280 779 m3	2 284 126 m3	2 343 725 m3	2 440 811 m3
Longueur de réseau	937 km	941 km	941 km	955 km	932 km
Indice linéaire de pertes	0,60 m3/j/km	0,79 m3/j/km	0,86 m3/j/km	0,91 m3/j/km	0,87 m3/j/km

➔ **Objectif contractuel : 1,3 m3/j/km**

3.2 QUALITE DE L'EAU MISE EN DISTRIBUTION

Contrôles effectués sur l'eau distribuée

par le contrôle sanitaire :	140 contrôles bactériologiques	100 % des contrôles conformes
	128 contrôles physicochimiques	100 % des contrôles conformes
par l'exploitant :	28 contrôles physicochimiques	100 % des contrôles conformes

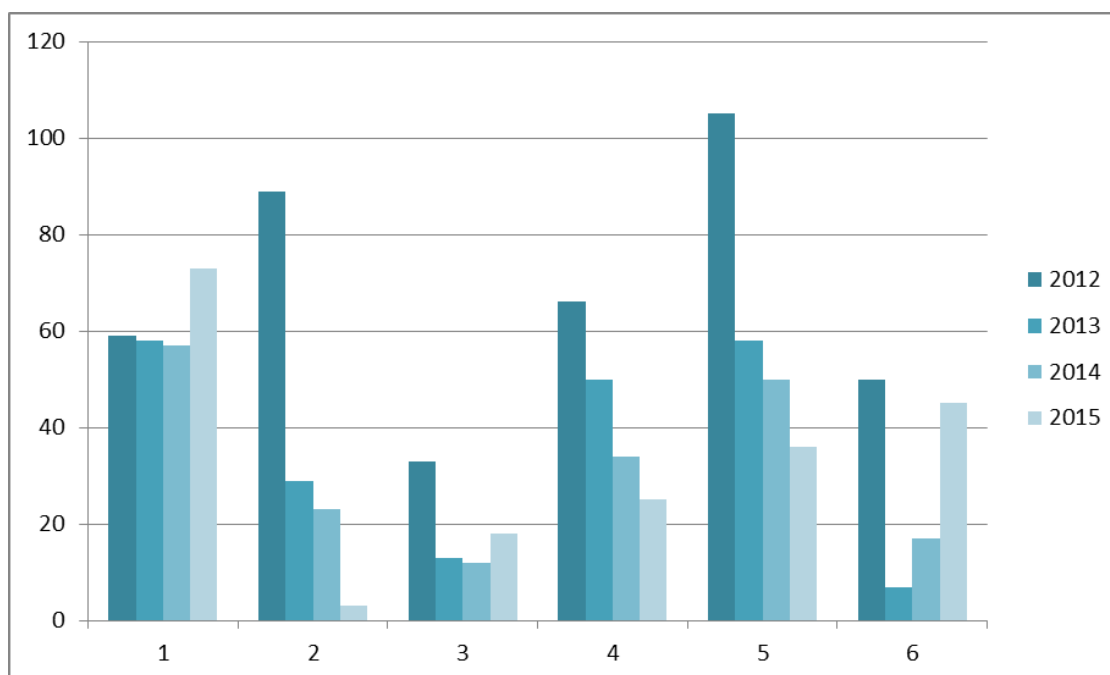
On constate un total respect des normes en vigueur en matière de qualité de l'eau distribuée, puisque la totalité des analyses de contrôle réalisées par les services sanitaires et par l'exploitant est conforme.



3.3 RECLAMATIONS CLIENTS

Réclamations clients

Réclamations clients	2013	2014	2015
Réclamations sur gestion clientèle	58	57	73
Réclamations dysfonctionnement service WEB	29	23	3
Défaut de continuité de service	13	12	18
Réclamation goût/couleur/odeur	50	34	25
Réclamation sur pression	58	50	36
Réclamations sur travaux	7	17	45
TOTAL	215	193	200



1 – Réclamations sur gestion clientèle

2- Dysfonctionnement service WEB

3 – Défaut de continuité de service

4 – Réclamations goût/couleur/odeur

5 – Réclamation sur pression

6 – Réclamations sur travaux



3.4 INDICATEURS DE PERFORMANCE SUIVANT DECRET 2007-675

Indicateurs de performances définis par le décret n°2007-675 et l'arrêté du 2 mai 2007.

Fiches descriptives de ces indicateurs disponibles sur le site www.eaudanslaville.fr

Code fiche descriptive	Indicateurs descriptifs des services	Valeur de l'indicateur	Clé de consolidation	Valeur de la clé
D101.0	Estimation du nombre d'habitants desservis par le réseau public d'eau potable			
D102.0	Prix TTC du service d'eau potable au m3 pour 120 m3 au 01/01/N+1	2,56 € / m3		
D102.0	Prix TTC du service d'eau potable au m3 pour 120 m3 au 01/01/N+1	2,57 € / m3		
D151.0	Délai maximal d'ouverture des branchements d'eau potable pour les nouveaux abonnés défini par le service	2 jours ouvrés		

Code fiche descriptive	Indicateurs de performance	Valeur de l'indicateur	Clé de consolidation	Valeur de la clé
P101.1	Nombre de prélèvements conformes sur les eaux distribuées au titre du contrôle sanitaire par rapport aux limites de qualité pour ce qui concerne la microbiologie	140		
P101.1	Nombre total de prélèvements sur les eaux distribuées au titre du contrôle sanitaire par rapport aux limites de qualité pour ce qui concerne la microbiologie	140		
P102.1	Nombre de prélèvements conformes sur les eaux distribuées au titre du contrôle sanitaire par rapport aux limites de qualité pour ce qui concerne les paramètres physico-chimiques	128		
P102.1	Nombre total de prélèvements sur les eaux distribuées au titre du contrôle sanitaire par rapport aux limites de qualité pour ce qui concerne les paramètres physico-chimiques	128		
P103.2	Indice de connaissance et de gestion patrimoniale des réseaux d'eau potable	120	Linéaire de réseau d'eau potable au 31/12/2015	932,418 km
P104.3	Rendement du réseau de distribution	91,42%	Somme des volumes produits et des volumes achetés en gros	3 467 048 m3
P105.3	Indice linéaire des volumes non comptabilisés	0,91 m3/km/j	Linéaire de réseau de desserte	932,418 km
P106.3	Indice linéaire de pertes en réseau	0,87 m3/km/j	Linéaire de réseau de desserte	932,418 km
P108.3	Indice d'avancement de la protection de la ressource en eau	N.R.		
P110.3	Indice linéaire de consommation	9,31 m3/km/j	Linéaire de réseau de desserte	932,418 km
P151.1	Taux d'occurrence des interruptions de service non programmées	3,17 / 1 000 ab.		
P152.1	Taux de respect du délai maximal d'ouverture des branchements pour les nouveaux abonnés	97,26%		
P154.0	Taux d'impayés sur les factures d'eau de l'année précédente	0,79%	Chiffre d'affaires TTC facturé hors travaux	6 921 890 €
P155.1	Taux de réclamation du service de l'eau potable	1,96/1000 ab.	Nombre d'abonnés desservis	33 137 €

Code fiche descriptive	Indicateurs de performance	Données élémentaires	Valeur des données élémentaires
P107.2	Taux moyen de renouvellement des réseaux d'eau potable	Linéaire de réseau d'eau potable au 31/12/2014	932,418 km
		Longueur cumulée de canalisations du réseau de desserte renouvelé au cours des années N-4 à N	24,819 km
P109.0	Montant des abandons de créances ou des versements à un fonds de solidarité du service de l'eau potable	Montant en Euros des abandons de créances	1 404 €
		Volume facturé	2 939 336 m3



4 FINANCEMENT DES INVESTISSEMENTS DU SERVICE

4.1 TRAVAUX ENGAGES ET REALISES

TRAVAUX AEP (TTC)	INSCRIPTIONS BP 2015	REALISATIONS 2015
Renforcement, renouvellement en parallèle des marchés de travaux d'assainissement	1 570 871,01 €	1 111 198,02 €

4.2 ETAT DE LA DETTE

ETAT DE LA DETTE	CAPITAL RESTANT DU AU 31/12/2014	ANNUITES REGLEES EN 2014		
		CAPITAL	INTERETS	TOTAL
EMPRUNT	15 151 934,94 €	681 329,08 €	533 540,98 €	1 214 870,06 €
AVANCES	0,00 €	0,00 €	0,00 €	0,00 €
TOTAL	15 151 934,94 €	681 329,08 €	533 540,98 €	1 214 870,06 €

ETAT DE LA DETTE	CAPITAL RESTANT DU AU 31/12/2015	ANNUITES REGLEES EN 2015		
		CAPITAL	INTERETS	TOTAL
EMPRUNT	14 444 929,88 €	707 005,06 €	482 438,95 €	1 189 444,01 €
AVANCES	0,00 €	0,00 €	0,00 €	0,00 €
TOTAL	14 444 929,88 €	707 005,06 €	482 438,95 €	1 189 444,01 €

DUREE EXTINCTION DE LA DETTE	7,4 ans	(Hors provision pour risque et hors remboursement EDM)
-------------------------------------	---------	--

A MORTISSEMENTS DES IMMOS	2014	2015
Dotation	1 033 984,37 €	1 061 593,17 €

A MORTISSEMENTS DES SUBVENTIONS	2014	2015
Dotation	274 306,15 €	274 400,19 €

4.3 EVOLUTION DE LA DETTE

	2007	2008	2009	2010	2011	2012	2013	2014	2015
Capital restant dû au 31 décembre (hors EDM 56)	16 458 113,96 €	15 870 663,37 €	17 033 537,94 €	17 056 779,55 €	16 258 430,25 €	13 870 506,14 €	13 245 278,69 €	12 674 348,90 €	12 081 995,08 €
Pour info : Dette EDM 56						2 709 160,85 €	2 587 985,32 €	2 477 586,03 €	2 362 934,79 €
Capital restant dû moyen sur les 3 dernières années			16 454 105,09 €	16 653 660,29 €	16 782 915,91 €	15 728 571,98 €	14 458 071,69 €	13 263 377,91 €	12 667 207,56 €
Nombre d'abonnés	30 054	30 671	31 091	31 411	32 081	32 935	33 235	33 703	34 123
Nombre d'abonnés moyen sur les 3 dernières années			30 605	31 058	31 528	32 142	32 750	33 291	33 687
Dette / abonné	547,62 €	517,45 €	547,86 €	543,02 €	506,79 €	421,15 €	398,53 €	376,06 €	354,07 €
Dette moyenne / abonné			537,62 €	536,22 €	532,32 €	489,34 €	441,46 €	398,41 €	376,03 €



5 ACTIONS ET PERSPECTIVES

Le contrat de délégation de service liant la collectivité à son délégataire Saur arrivant à échéance le 31/12/2016 une procédure de mise en concurrence pour l'exploitation du service par affermage d'une durée de 6 ans a été lancée fin 2015.

Ce choix du comité syndical quant au mode d'exploitation retenu, mais aussi quant à sa durée, s'est opéré dans le contexte de la loi Notre, adoptée à l'été 2015, et qui transfère pour le territoire syndical la compétence eau potable au plus tard le 1^{er} janvier 2020 aux communautés de communes de Vannes Agglo et de Questembert communauté.

Le cahier des charges de cette consultation oriente les candidats vers un service qualitatif notamment en terme d'exigence de rendement de réseau que la collectivité souhaite maintenir excellent avec un indice linéaire de pertes inférieur à 0.8m³/jour/km à compter de 2017.

En revanche, au regard du coût d'investissement initial, il n'est pas paru opportun de maintenir le souhait d'équiper le service de la télérelève des compteurs d'eau dans l'attente que chacune des communautés de communes respectives définissent leur propre politique en la matière.

La collectivité sera en capacité de désigner le nouveau délégataire du service, lauréat de cette consultation, au troisième trimestre 2016.

La perspective prochaine du transfert de la compétence eau potable aux communautés de communes ne change par ailleurs en rien la volonté politique du syndicat en matière de gestion responsable du service.

Dans ce cadre, la collectivité a engagé avec la société Sfil (anciennement Dexia) et l'aide du fonds de soutien mis en place par l'Etat, une négociation permettant le refinancement de ses emprunts structurés dits "toxiques" de façon à être en capacité de transmettre une situation financière la plus sécurisée possible.

De même, en matière d'investissement, les efforts de recherche en eau locale mais aussi de renouvellement de réseau seront poursuivis. A titre d'exemple un programme exceptionnel de renouvellement à hauteur de 1 million d'euros a été voté au budget 2016; le marché de maîtrise d'œuvre correspondant réservera pour les années suivantes une enveloppe de

500 000 €/an consacrée au renouvellement des réseaux d'eau et ce indépendamment des programmes de travaux d'assainissement qui intègrent également le renouvellement des conduites aep en parallèle.

Cette politique sera poursuivie tout en maintenant la perspective de diminution de la dette du service.



L'INFO

eau potable

SIAEP DE LA PRESQU'ILE DE RHUYS

2015

Extrait du rapport annuel 2015
Disponible au Siaep de Rhuys

Extrait du rapport annuel 2015
Disponible au Siaep de Rhuys

ORGANISATION

Intercommunale
15 communes

Le service d'eau potable du Siaep de la Presqu'île de Rhuys regroupe les communes de ARZON, BERRIC, LA TRINITE SURZUR, LA VRAIE CROIX, LA UZACH, LE HEZO, LE TOUR DU PARC, NOYALO SAINT ARMEL, SAINT GILDAS DE RHUYS, SARZEAU, SULNIAC, SURZUR, THEIX et TREFFLEAN

EXPLOITATION

En affermage

La société SAUR a la responsabilité du fonctionnement des ouvrages, de leur entretien et de la permanence du service. Le syndicat garde la maîtrise des investissements et la propriété des ouvrages
L'eau est distribuée à **34 123 abonnés** (+ 1,25 % par rapport à 2014)

PRODUCTION

4 ressources

Totalité de la production importée depuis le transfert de la production au Syndicat Départemental EAU du MORBIHAN

. Production de EAU du MORBIHAN	3 546 581 m3
dont l'Institution d'Aménagement de la Vilaine à fourni	921 725 m3
dont la Ville de Vannes a fourni	581 788 m3

DISTRIBUTION

population estivale de pointe
estimée à 115 000 habitants

En 2015 les abonnés domestiques ont consommés 1 590 431 m³ soit en moyenne 131 litres par abonné et par jour, les abonnés industriels ou gros consommateurs 781 463 m³, et les communes 55 935 m³, ce qui représente un total de 2 427 829 m³ (en augmentation de 4,08 % par rapport à 2014)

Un réseau de 932 km
3 467 048 m³ vendus
dont 728 888 m³ exportés

Compte tenu des fuites (pour partie inévitables) et des besoins en eau du service (purges du réseau, poteaux d'incendie, lavages des réservoirs, ...), **le rendement du réseau était de 91,4 % en 2015** (il était de 90,3 % en 2014)

PRIX

307,55 € pour 120 m³
2,56 € / m³

Le prix du service comprend une partie fixe (abonnement) et un prix au m³ consommé.

Au total, un abonné domestique consommant 120 m³ payera 307,55 € (sur la base du tarif au 1er janvier 2016, toutes taxes comprises). Soit en moyenne 2,56 €/m³, **en baisse de 0,39 % par rapport à 2015**

Sur ce montant, 45,3% reviennent à l'exploitant pour l'entretien et le fonctionnement, 37,8 % reviennent à la Collectivité pour les investissements et les taxes s'élèvent à 16,9 %.